

Installation ONYX Server pour Windows

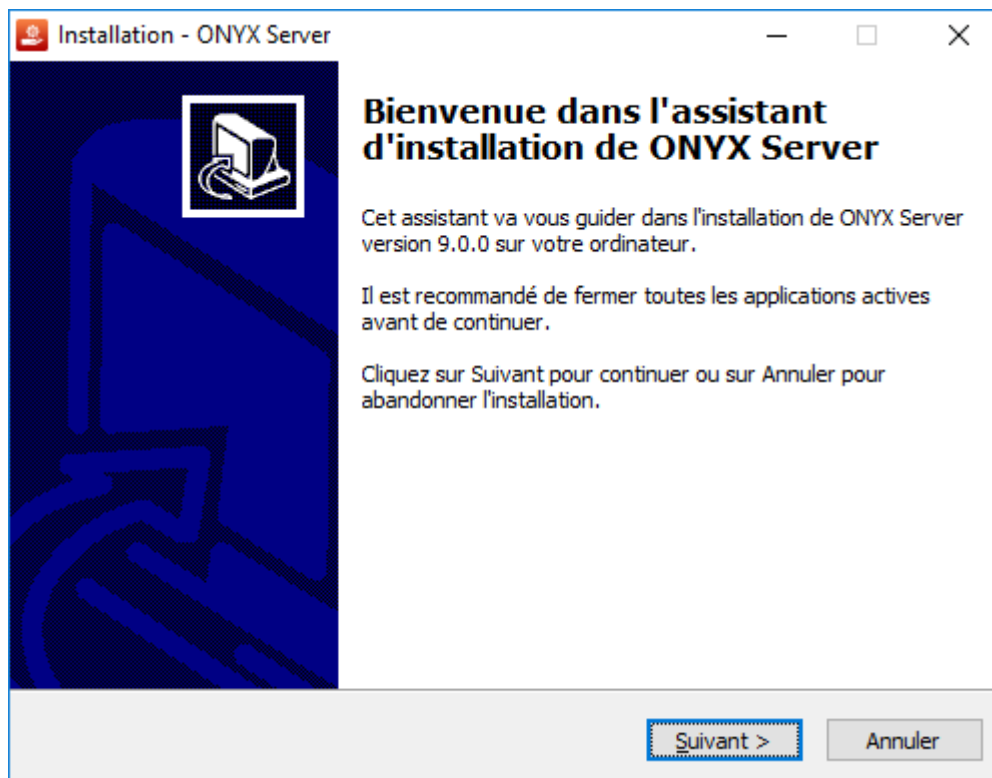
Prérequis

- ONYX Server 9.0 fonctionne sous Windows Server 2012 R2, 2016 ou 2019
- Le serveur Web Apache version 2.4 doit être installé sur le serveur avant d'installer ONYX Server
- Si vous souhaitez appeler les fonctions d'ONYX Server via le module complémentaire API REST (web service), il convient d'installer Node.js version 8.10 ou supérieure au préalable

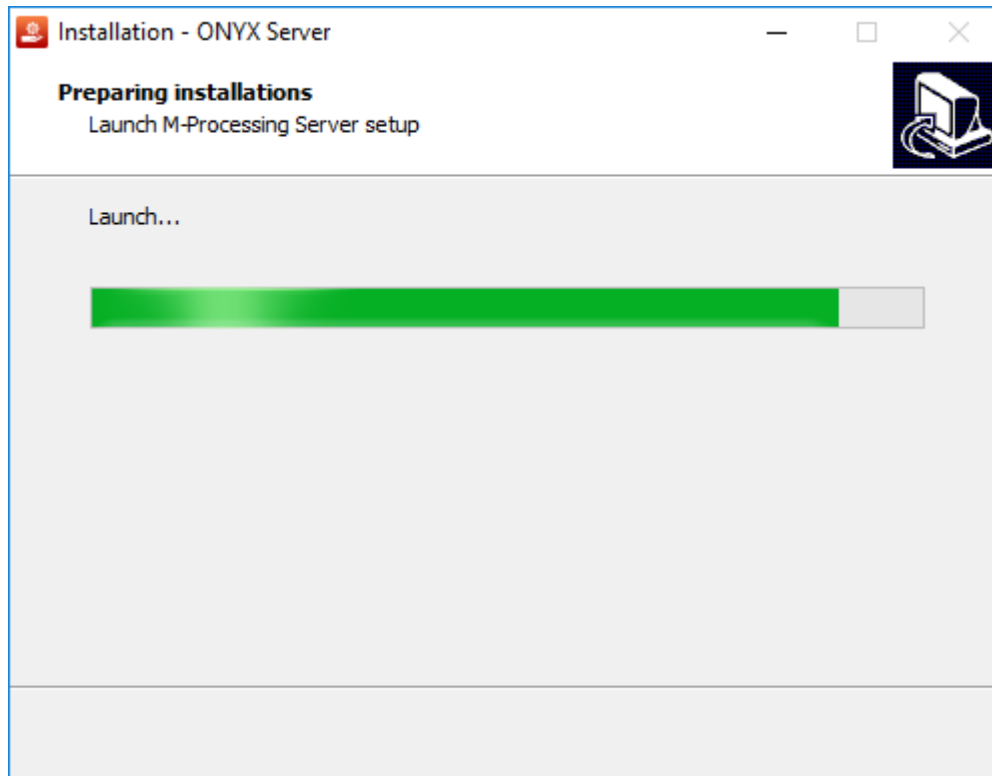
Installation du serveur Mapping

Lancer **Setup_ONYX_Server_XXXXX.exe**. Le setup s'exécutera dans cet ordre :

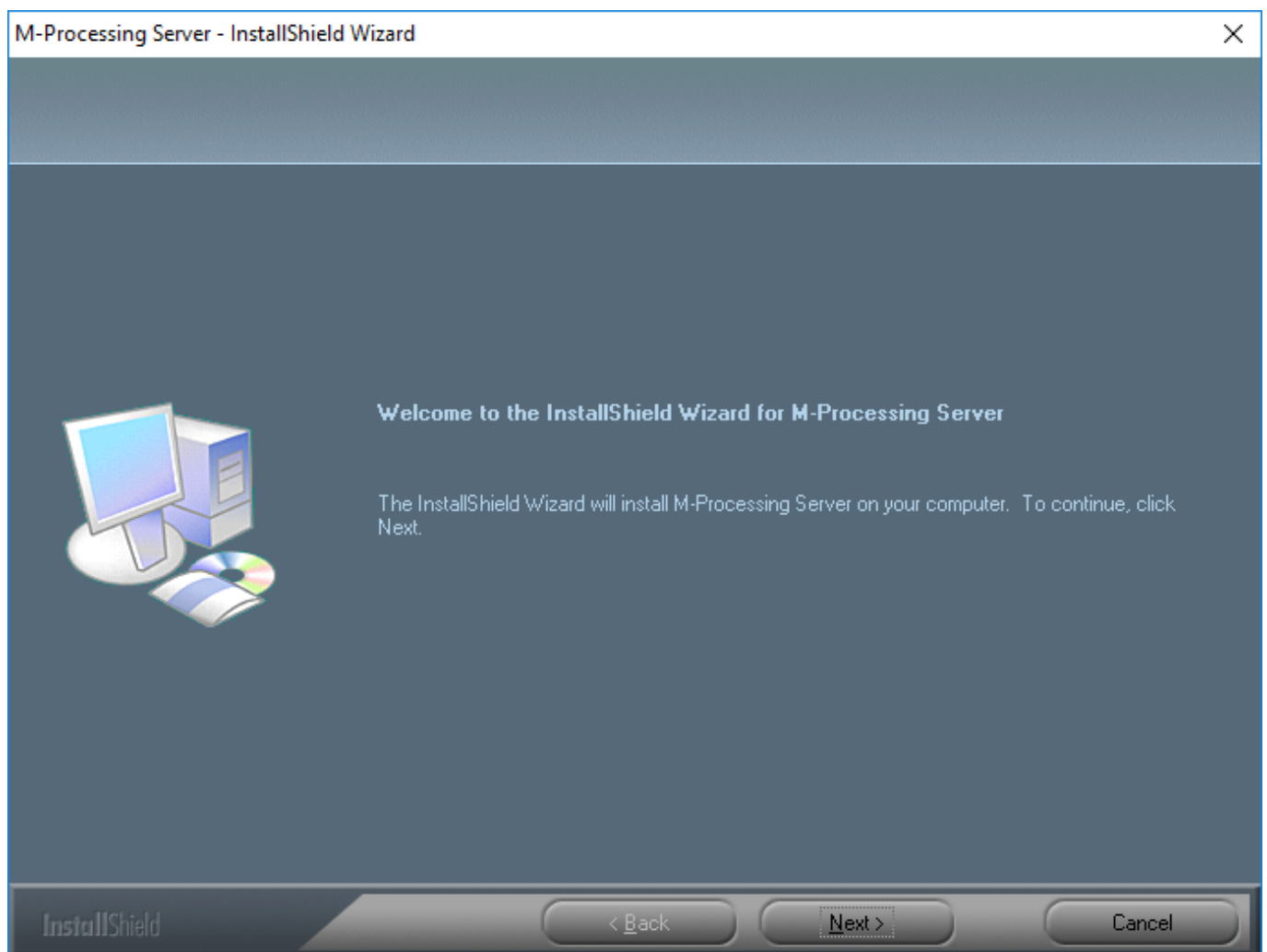
1. Page de bienvenue



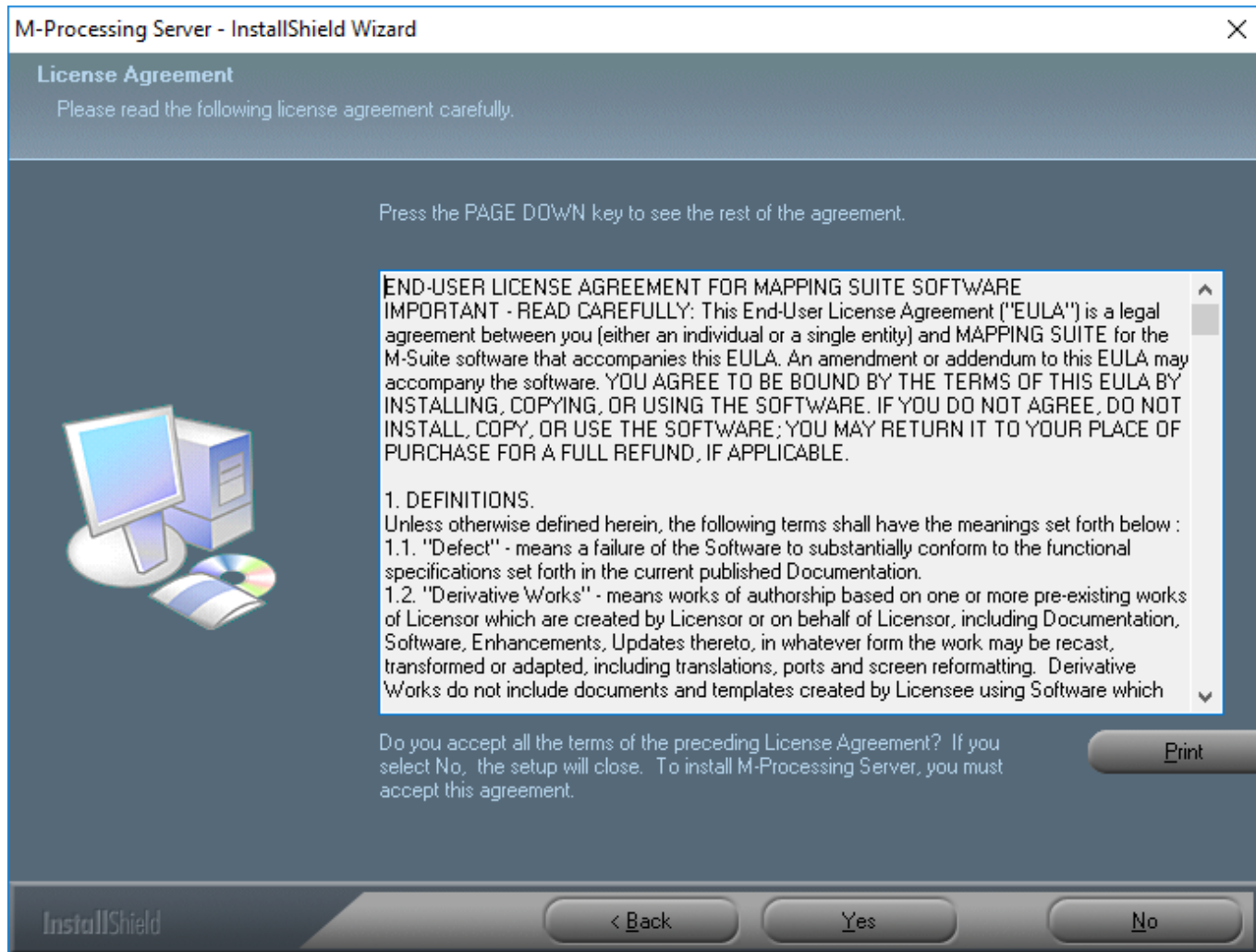
2. Page de chargement de ONYX Server : le chargement peut prendre plusieurs minutes; à la fin du chargement, une deuxième fenêtre s'ouvre sur l'installation de M-Processing Server



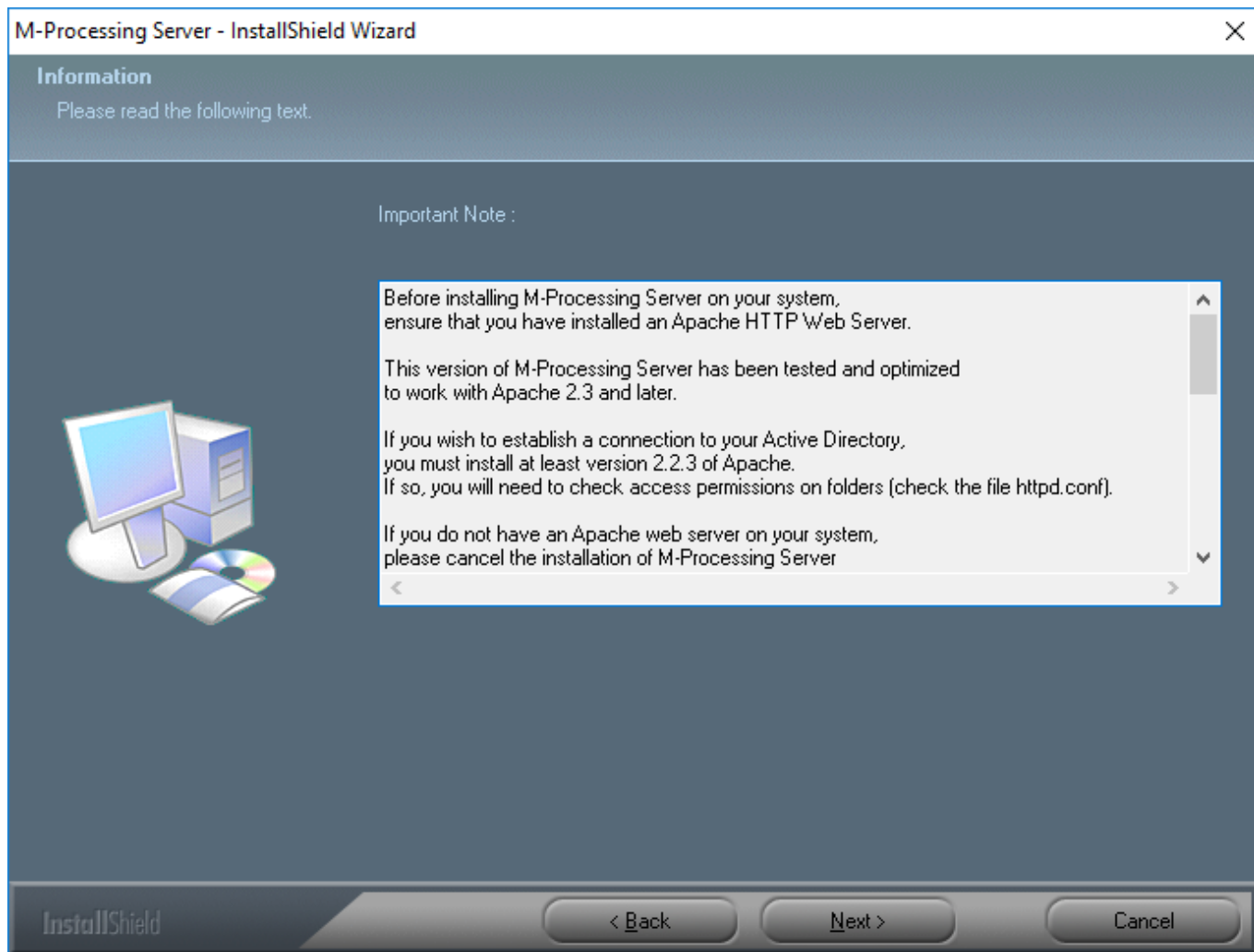
3. Page de bienvenue de M-Processing Server



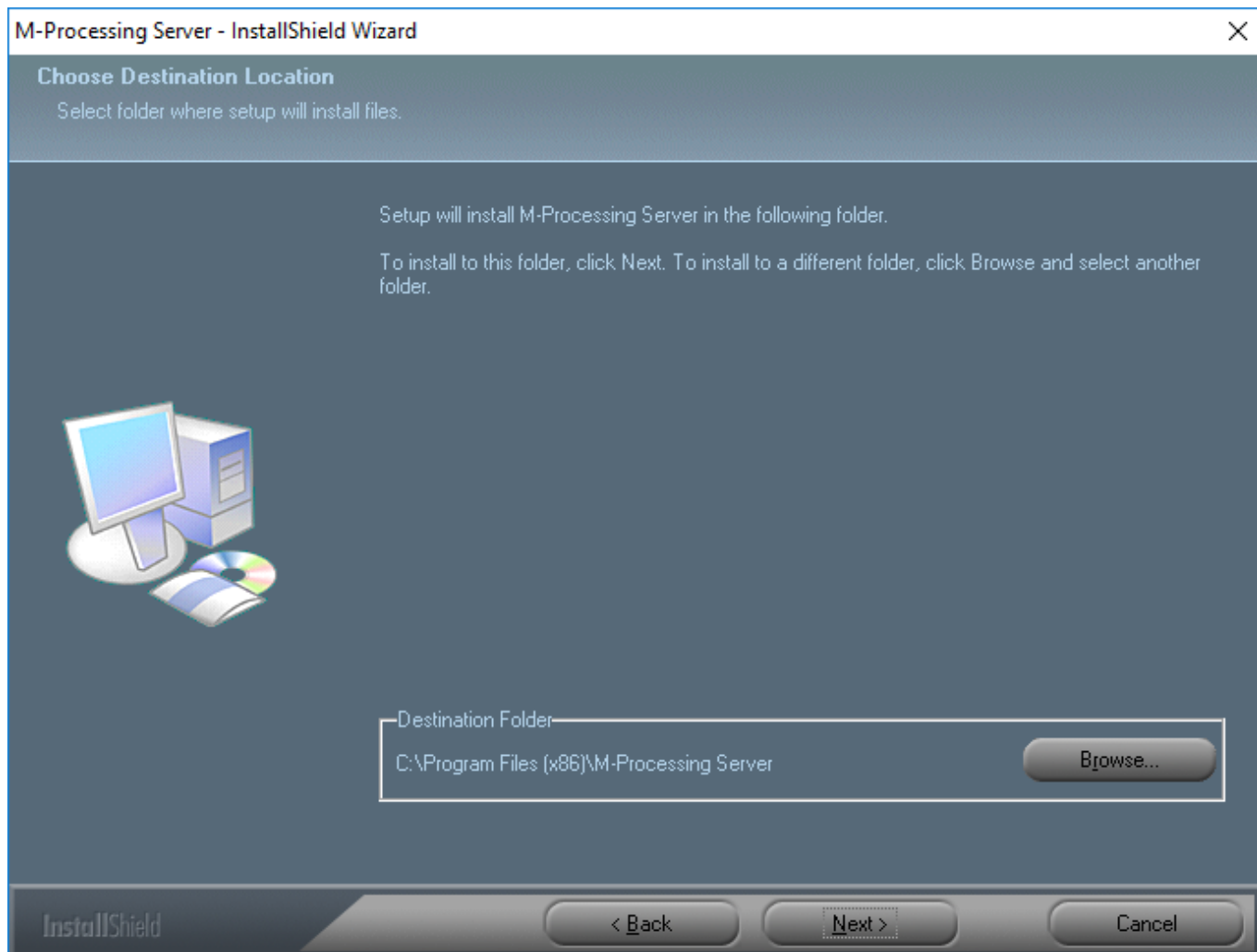
4. Conditions d'utilisation



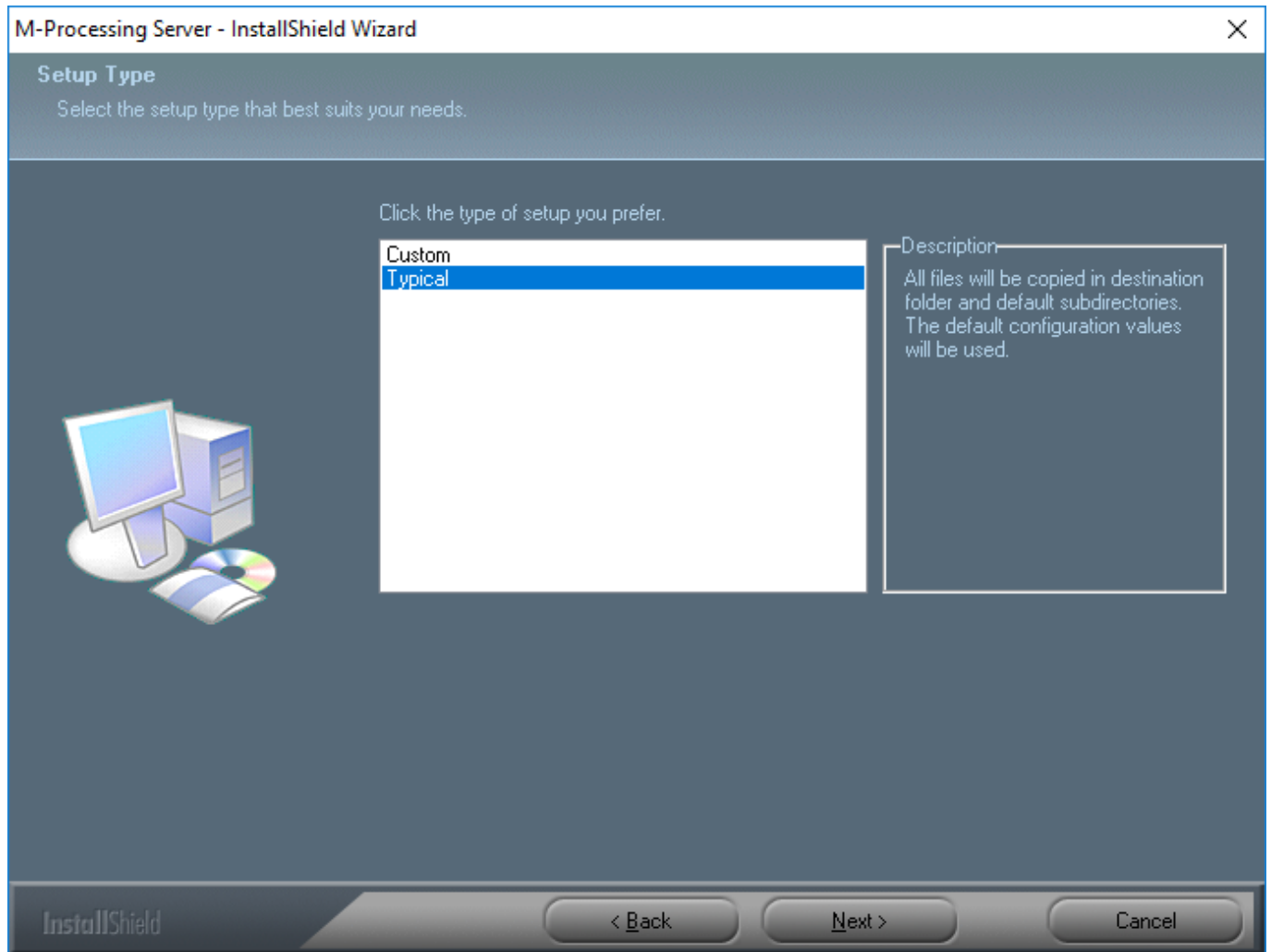
5. Prérequis et recommandations : lire attentivement cette page afin d'obtenir un environnement propice à l'installation de ONYX Server



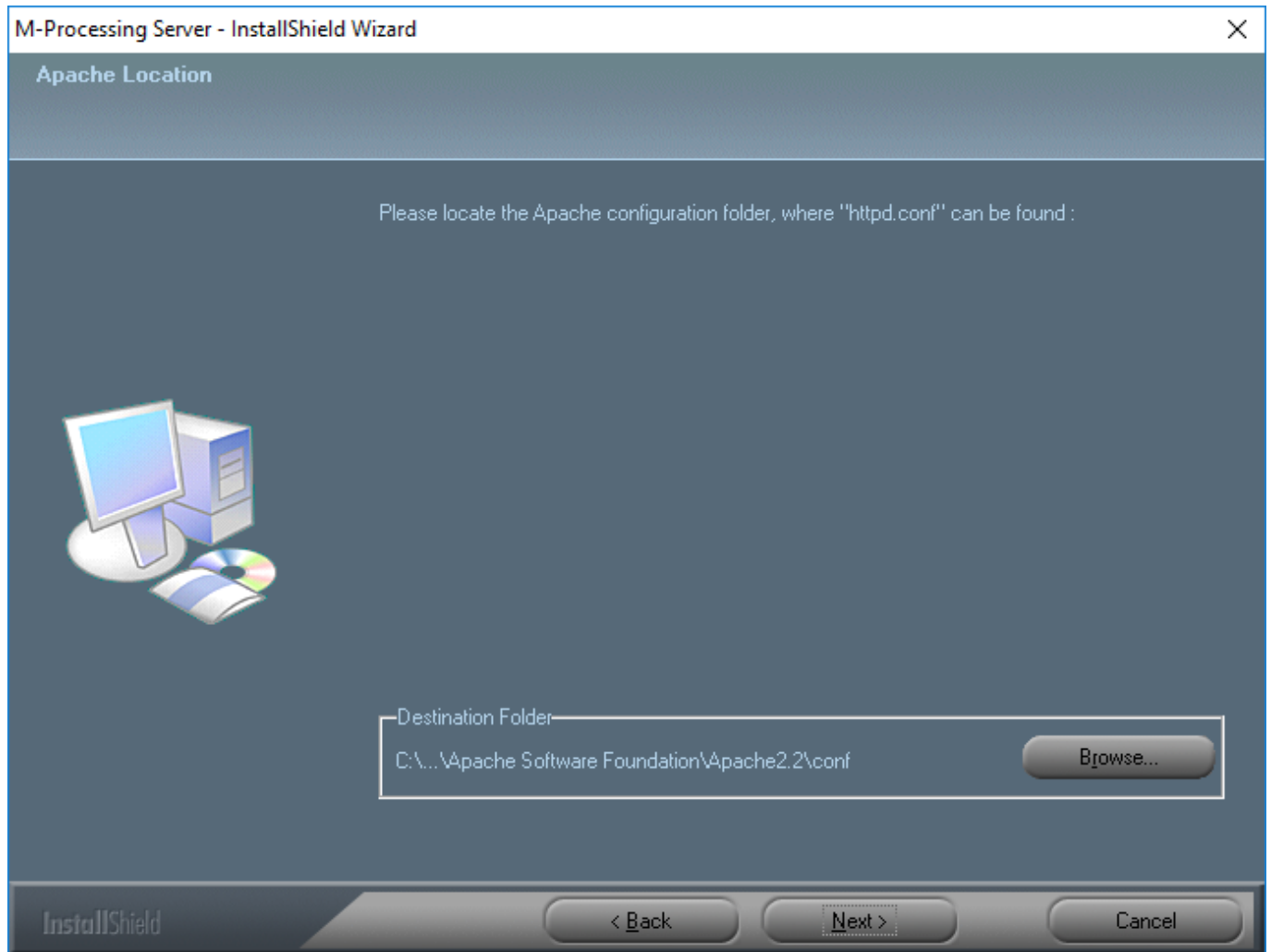
6. Dossier d'installation : choisir le dossier d'installation de ONYX Server, par défaut un chemin d'installation standard est pré-rempli, cependant nous vous recommandons de l'installer dans un dossier spécifique à la racine de votre lecteur système, et sans espace.
Exemple : "C:\Mapping\MappingServer"



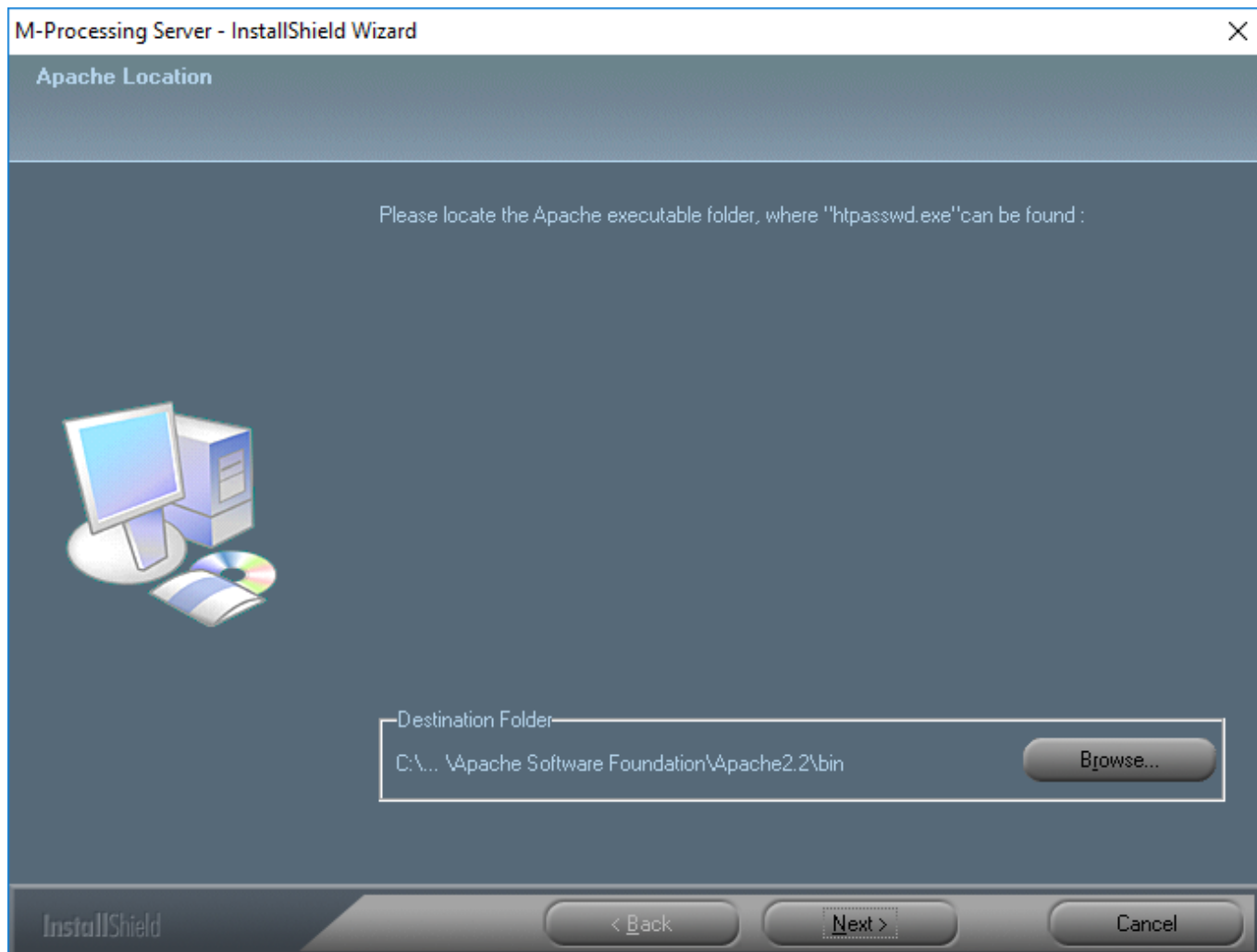
7. Mode d'installation : deux modes d'installation sont disponibles, **Custom** ou **Typical**. Dans les deux cas, l'installation se fera toujours dans le dossier précédemment choisi mais des options de configuration spécifiques seront disponibles en mode **Custom**. Nous vous recommandons de choisir le mode d'installation **Typical**. Les options du mode **Custom** seront toujours modifiables après l'installation.



8. Dossier de configuration d'Apache : renseigner le chemin du dossier **conf** d'Apache



9. Dossier des binaires d'Apache : renseigner le chemin du dossier **bin** d'Apache



10. Paramètres d'installation : trois paramètres sont demandés. Ces données serviront pour le paramétrage de ONYX Server dans le fichier de configuration d'Apache : nom de société, nom du serveur sur lequel est installé le logiciel, adresse IP du serveur (il est fortement conseillé d'utiliser l'adresse de boucle locale "127.0.0.1")

M-Processing Server - InstallShield Wizard


Personal Information

Please enter some information to personalize your installation : your company name, the name you want to give to your server, and your server IP address.

Company : MAPPING SUITE

Server : DESKTOP-VM97F06

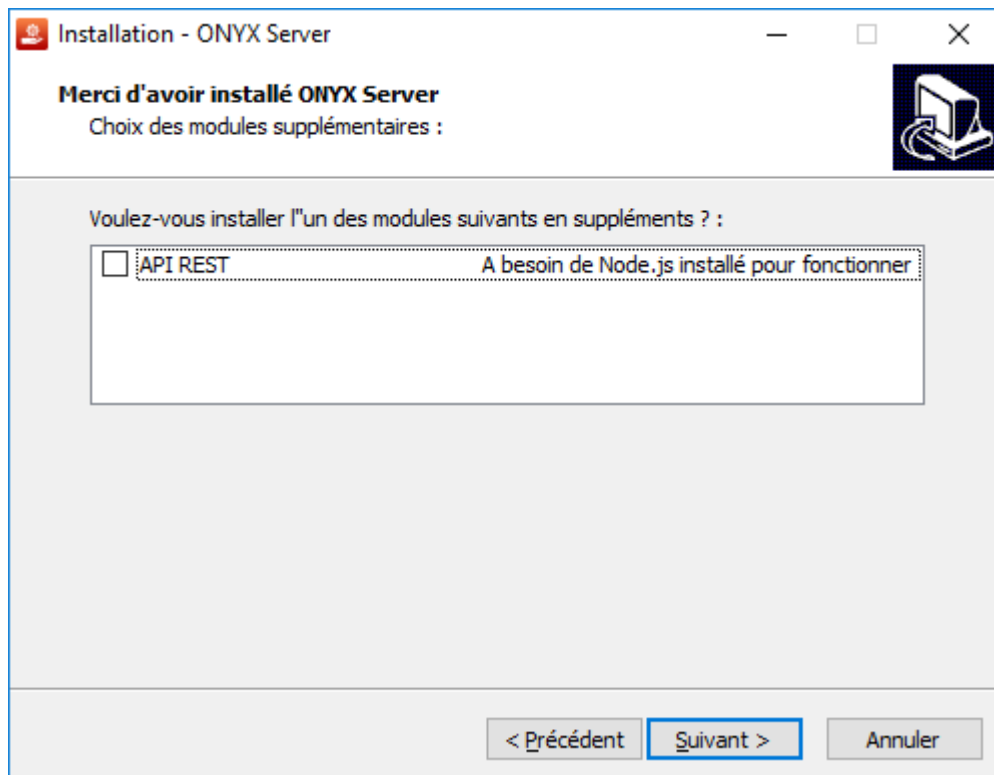
Server IP : 127.0.0.1



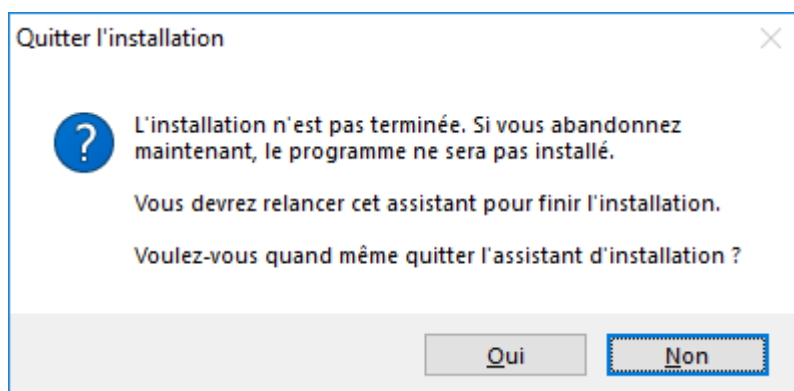
InstallShield

< Back Next > Cancel

11. Installation du logiciel. A la fin de l'installation, une page de fin s'affiche, une fois le bouton **Finish** cliqué, ONYX Server est installé et le setup de base reprend avec la page suivante
12. Extensions disponibles : liste des extensions disponibles. **Attention** : certaines extensions nécessitent des prérequis !



13. Quitter le setup : Si aucune des extensions n'est nécessaire, le setup peut-être quitté via le bouton **Annuler** de l'image 12, une popup de confirmation s'affichera, cliquer sur **Oui** pour quitter le setup.



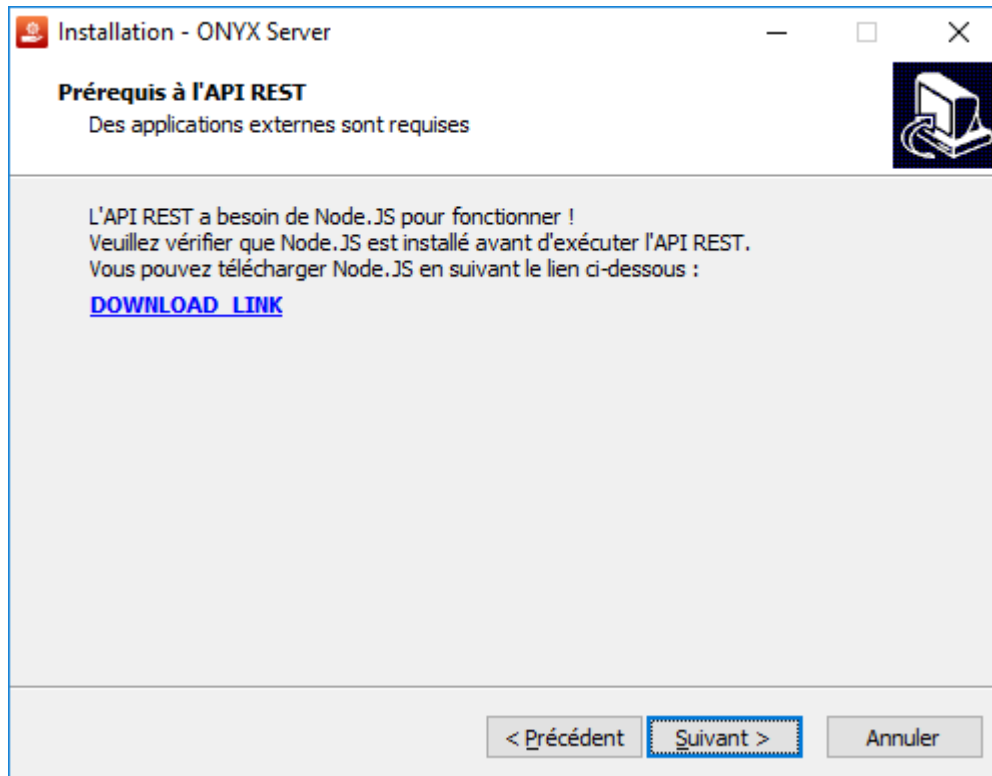
Installation de l'extension API REST

Prérequis

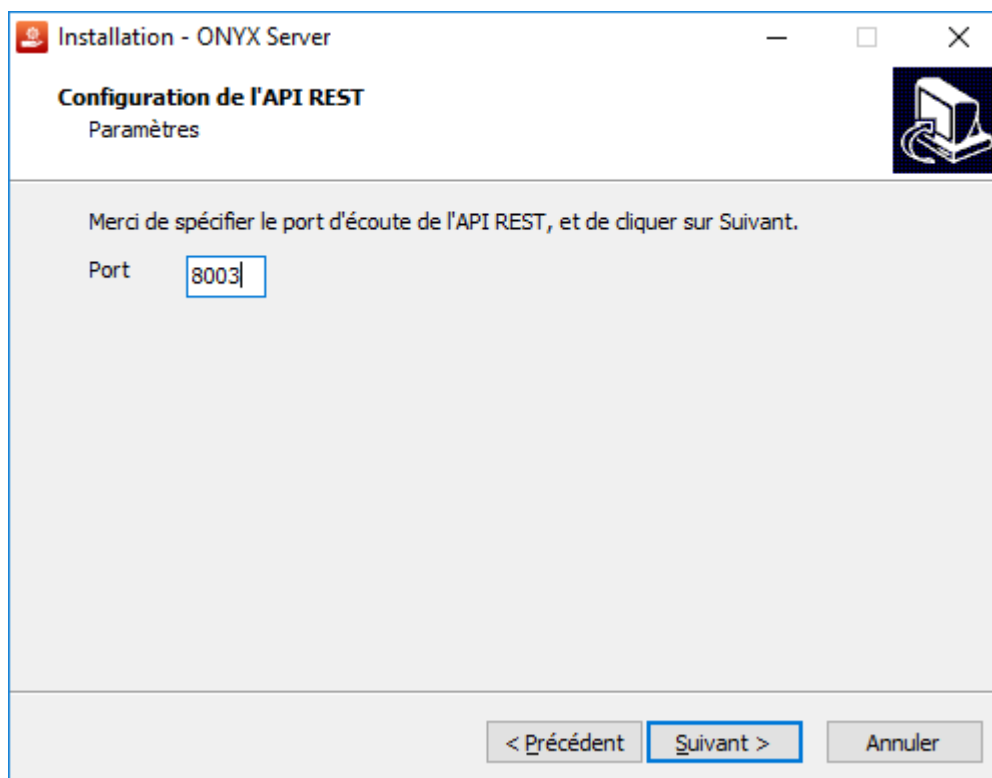
Node.js version 8.10 ou supérieur doit être installé sur le serveur.

Installation

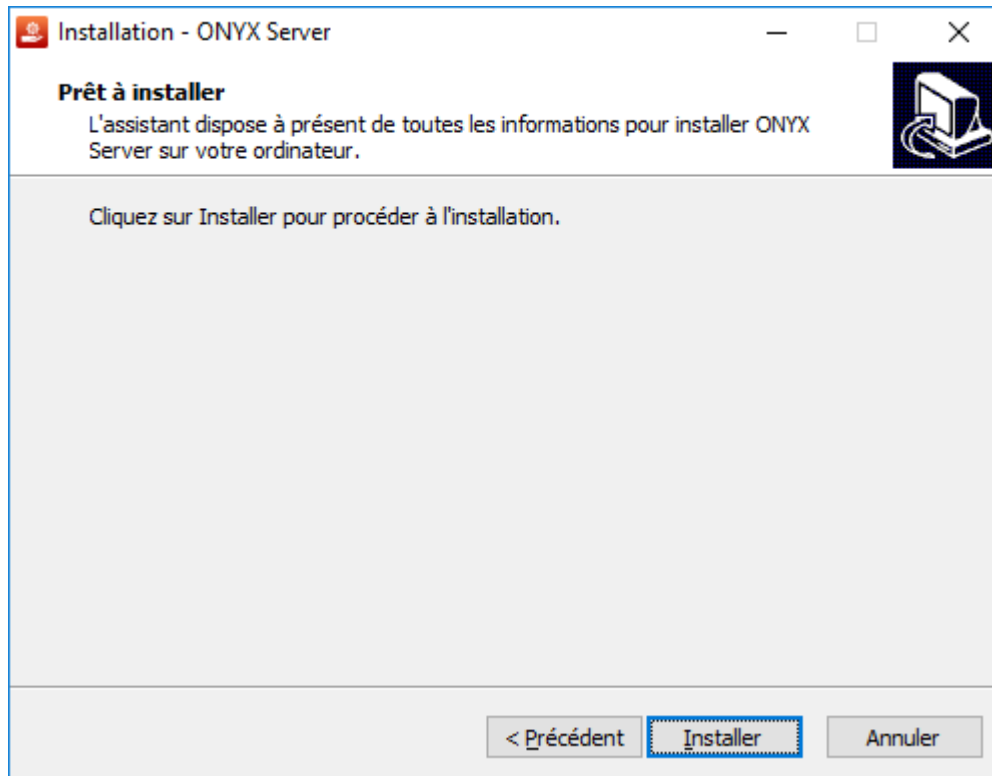
1. Lien de téléchargement de Node.js : si Node.js n'est pas installé sur le serveur, ce lien vous redirigera vers la page de téléchargement



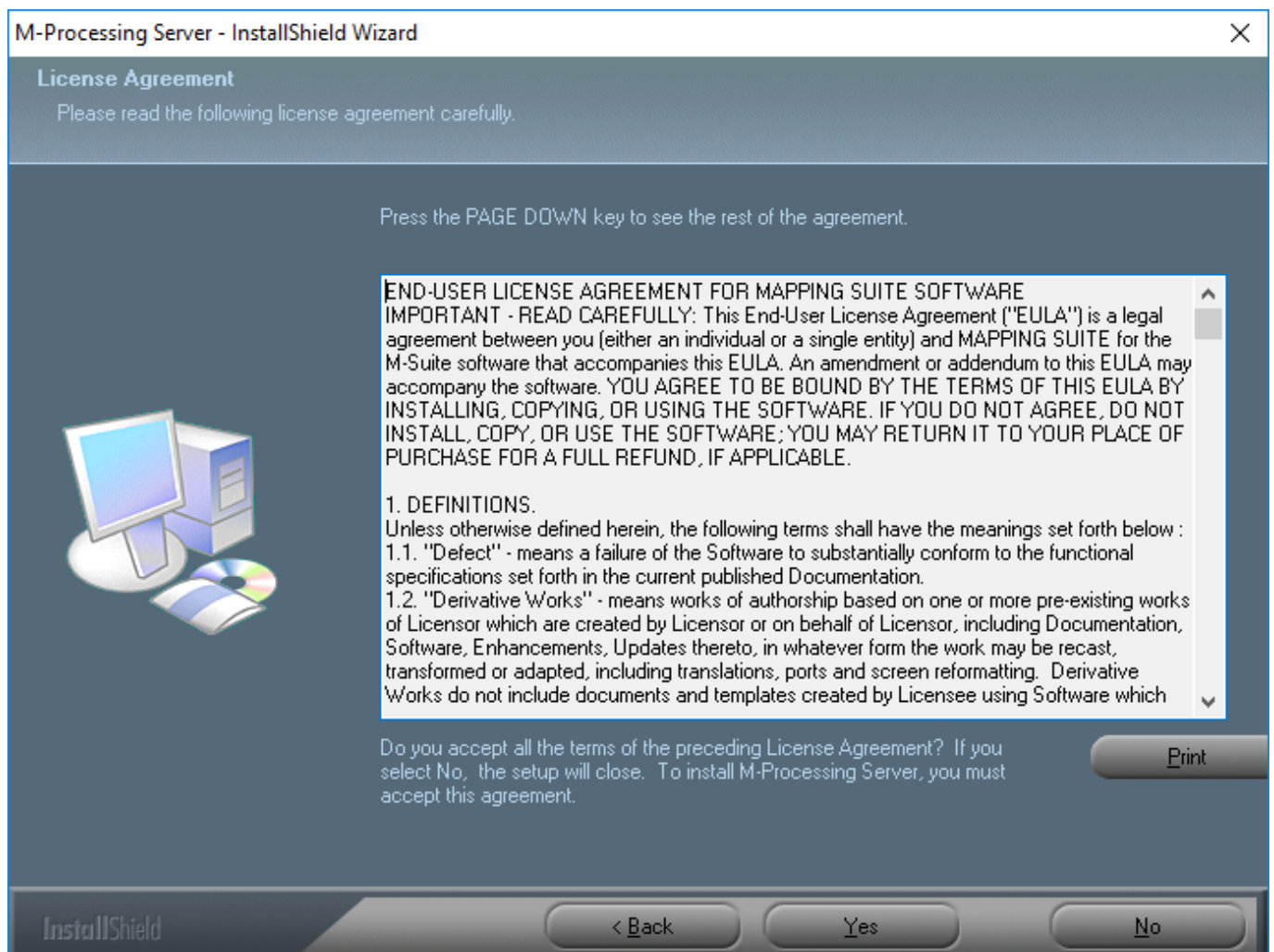
2. Paramètres d'installation : le port d'écoute depuis lequel l'API REST sera disponible



3. Confirmation de l'installation : après avoir cliqué sur le bouton Installer, une page de chargement s'affichera pendant l'installation jusqu'à la page de fin du setup



4. Page de chargement : cette page indique la progression de l'installation, le chargement peut prendre plusieurs minutes. L'installation débouchera sur la page de fin de setup

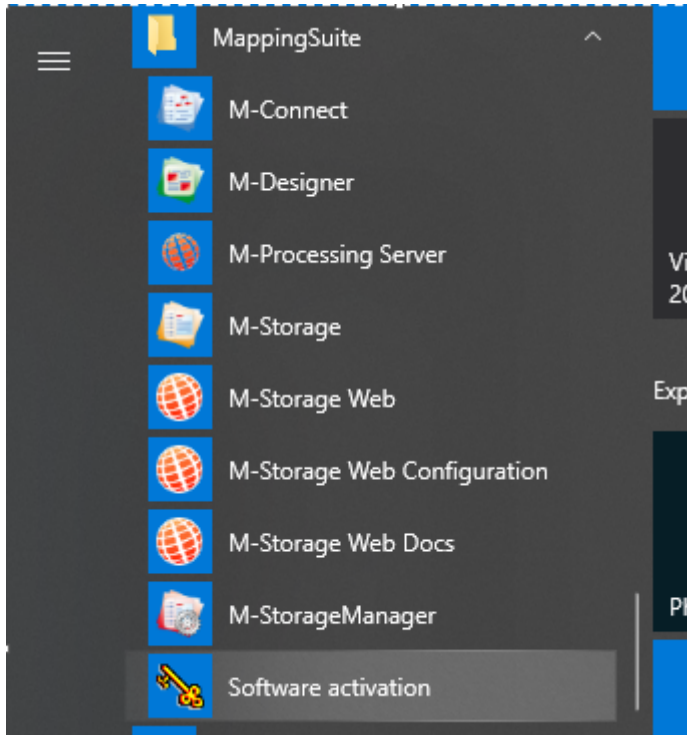


Configuration post-installation sur Windows

Clés de licence

Une fois l'installation terminée, la première chose à faire est de saisir les clés de licence.

1. Ouvrir l'application **Software activation** dans la liste des applications



2. Saisir les clés de licence : cocher **Clé logicielle**, deux champs de saisie apparaissent.

A screenshot of the 'Clé logicielle' (Software Key) dialog box. The dialog has a title bar with a key icon and a close button. It contains the following elements: a text field for 'L'identifiant de votre machine : 0472992'; a section titled 'Type de clé' with two radio buttons: 'Clé logicielle' (selected) and 'Recharge de pages'; a section titled 'Clé logicielle' with two text fields: 'Numéro du produit : 1' and 'Valeur de la clé : CE26C9-20C72B-XXXXXXXXXXXXXXXXXXXXXXXX-FE13FE-12'; a 'Valider la clé' button; and a 'Fermer' button at the bottom.

- Dans le premier champ : saisir le numéro de produit (chiffre allant de 1 à 5)
- Dans le deuxième champ : saisir la clé de licence (combinaison de chiffres et de lettres en majuscules, séparés par des tirets)

- Ouvrir Software activation
- Saisir les clés

Modification de la configuration Apache dans le cas d'une version 2.4

Si, comme cela est préconisé, la version 2.4 d'Apache a été installée, il faut procéder à une petite modification du fichier httpd.conf d'apache, dans la section ajoutée automatiquement lors de l'installation de Mapping.

La section Mapping du httpd.conf est identifiée par le mot clé #BEGIN_MAPPING_...

Pour cela :- Supprimer le noeud <Directory C:\xxxxx\xxxxx\MapHTTPServer\cgi-bin> du fichier httpd.conf (c'est-à-dire le noeud xml complet avec tout son contenu et la balise de fin </Directory>)- Supprimer les instructions suivantes NameVirtualHost ...AllowOverride all Order allow,deny Allow from all- Ajouter les instruction présentes dans le fichier MapHTTPServer\htaccess directement dans le noeud <Directory C:\xxxx\xxxx\MapHTTPServer>- Remonter l'instruction ServerName en début de bloc, avant la balise <VirtualHost>- Supprimer (mettre en commentaire) le module "mod_access_compat.so" si jamais il était activé- Supprimer (ou renommer) le fichier MapHTTPServer\htaccess

La section Mapping du fichier httpd.conf devrait alors ressembler à ceci (exemple basé sur une installation effectuée dans "C:\Mapping\MappingServer") :

```
#BEGIN_MAPPING_v9.0.0_2019/06/12_16_10_57
#DO NOT MODIFY THIS BLOCK. It will be automatically updated.
ServerName mapping-server
Listen 8002
<VirtualHost *:8002>
    DocumentRoot "C:\Mapping\MappingServer\MapHTTPServer"
    ScriptAlias /cgi-bin/ "C:\Mapping\MappingServer\MapHTTPServer\cgi-
bin\"
    <Directory "C:\Mapping\MappingServer\MapHTTPServer">
        AuthType Basic
        AuthName "Identification"
        AuthBasicProvider file
        AuthUserFile
"C:\Mapping\MappingServer\MapHTTPServer\httpasswd"
        AuthGroupFile
"C:\Mapping\MappingServer\MapHTTPServer\htgroup"
        Require valid-user
        Options None
    </Directory>
</VirtualHost>
#END_MAPPING_v9.0.0_2019/06/12_16_10_57
```

Blocs de configuration optionnels (modèles)

Il s'agit de configurations optionnelles pouvant être ajoutées directement dans le noeud <VirtualHost> décrit ci-dessus.

Pour lister le contenu des dossiers de configuration du serveur

Cette configuration permet de parcourir les fichiers de configuration Mapping directement depuis l'interface, avec accès limité à l'utilisateur **mapadmin**. Pour l'utiliser, il suffit d'ajouter "/dir" derrière l'url.

Exemple : <http://monserveurmapping:8002/dir>

```
Alias /dir "C:\Mapping\MappingServer\Settings"
<Directory "C:\Mapping\MappingServer\Settings">
    AuthType Basic
    AuthName Identification
    AuthBasicProvider file
    AuthUserFile "C:\Mapping\MappingServer\MapHTTPServer\.htpasswd"
    Require user mapadmin
    Options +Indexes
</Directory>
```

Pour protéger l'accès à l'interface de Workflow

Cette configuration permet limiter l'accès à l'interface du Workflow uniquement à l'utilisateur **mapadmin**.

```
<Directory "C:\Mapping\MappingServer\MapHTTPServer\JS_Common">
    AuthType Basic
    AuthName Identification
    AuthBasicProvider file
    AuthUserFile "C:\Mapping\MappingServer\MapHTTPServer\.htpasswd"
    Require user mapadmin
</Directory>
```

Lancement de l'interface

Une fois l'installation terminée, il est nécessaire de redémarrer le service Apache avant de pouvoir accéder à l'interface Web d'administration d'ONYX Server.

1. Ouvrir une page de navigateur internet

2. Saisir dans l'URL :

- Depuis le serveur en local : <http://127.0.0.1:8002>
- Depuis un poste en réseau : <http://<ip.du.serveur>:8002>

8002 étant le port configuré par défaut lors de l'installation

S'ils n'ont pas été modifiés lors de l'installation, les identifiants de connexion sont les suivants :

- Nom d'utilisateur : mapadmin
- Mot de passe : mapadmin

Erreurs fréquemment rencontrées

Si le port 8002 est déjà occupé

Dans ce cas, Apache ne peut pas redémarrer. Il suffit alors de modifier le port utilisé pour accéder à l'interface Web du serveur Mapping :

1. Ouvrir le fichier de configuration d'Apache, **httpd.conf** (il se trouve dans le dossier **conf**, référencé lors de l'installation)
2. Chercher le bloc de configuration situé entre **#BEGIN_MAPPING** et **#END_MAPPING** (généralement en bas du fichier)
3. Modifier le port d'écoute 8002 dans les lignes suivantes :

- Listen 8002
- NameVirtualHost *:8002
- <VirtualHost *:8002>

Puis, redémarrer le service Apache.

Message d'erreur à l'ouverture de la page

Il est possible qu'une erreur se produise à l'ouverture de la page Mapping si la version 2.4 d'Apache a été installée, mais que la modification relative à sa configuration n'a pas été faite (voir ci-dessus) ou que Apache n'a pas été redémarré correctement.

L'interface du Workflow ne se lance pas

Il est possible que les redistribuables nécessaire à l'exécution du binaire mapsoapserver.exe ne soient pas installés sur la machine hôte (en fonction de la version de Windows utilisée). Pour valider l'origine du problème, il suffit d'exécuter le binaire mapsoapserver.exe (situé dans le dossier C:\Mapping\MappingServer\MapHTTPServer\cgi-bin) et constater un message d'erreur lié à une dll manquante.

Les packages redistribuables Visual C++ pour Visual Studio 2013 sont disponibles à la page

suivante : <https://www.microsoft.com/fr-FR/download/details.aspx?id=40784>

Le package concerné est le fichier "vcredist_x86.exe" qu'il faut télécharger et installer. Il n'est pas nécessaire de relancer l'installation de Mapping Onyx Server.

Démarrer le Spooler Mapping

Pour activer le spooler Mapping :

1. Ouvrir l'interface de ONYX Server

2. Cliquer sur les icônes suivantes dans l'ordre :

- Menu d'Administration
- Gestion des Impressions
- Gestion du Spooler
- Démarrer le Spooler

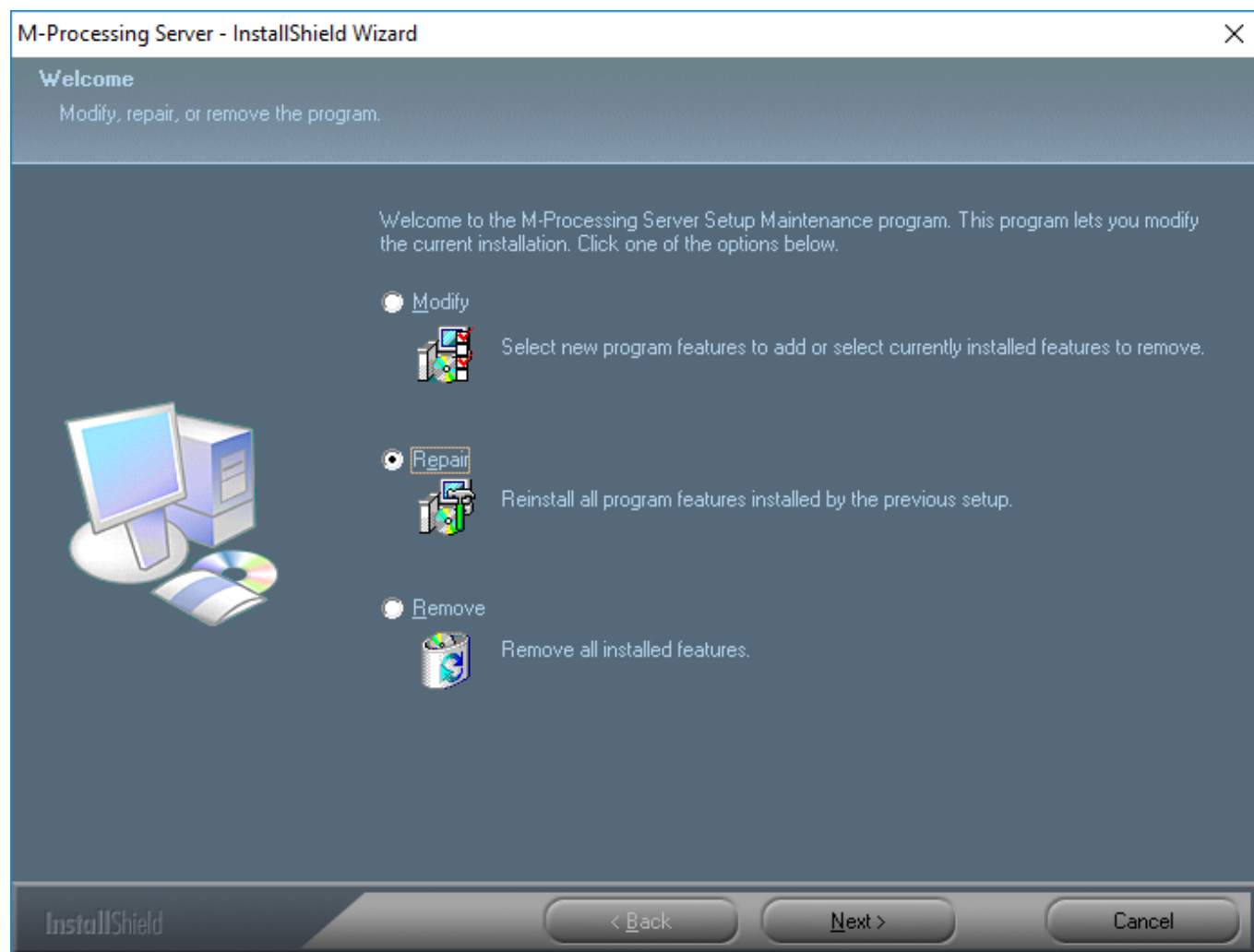
Une fois le spooler démarré, un service nommé Mapping_spooler apparaît dans la liste des services Windows (services.msc)

Mise à jour de ONYX Server

1 – Arrêter les services suivants s'ils sont démarrés :

- Mapping_Spooler
- Mapping_Mapreport
- Mapping_ScanFolder_xxxxxxx

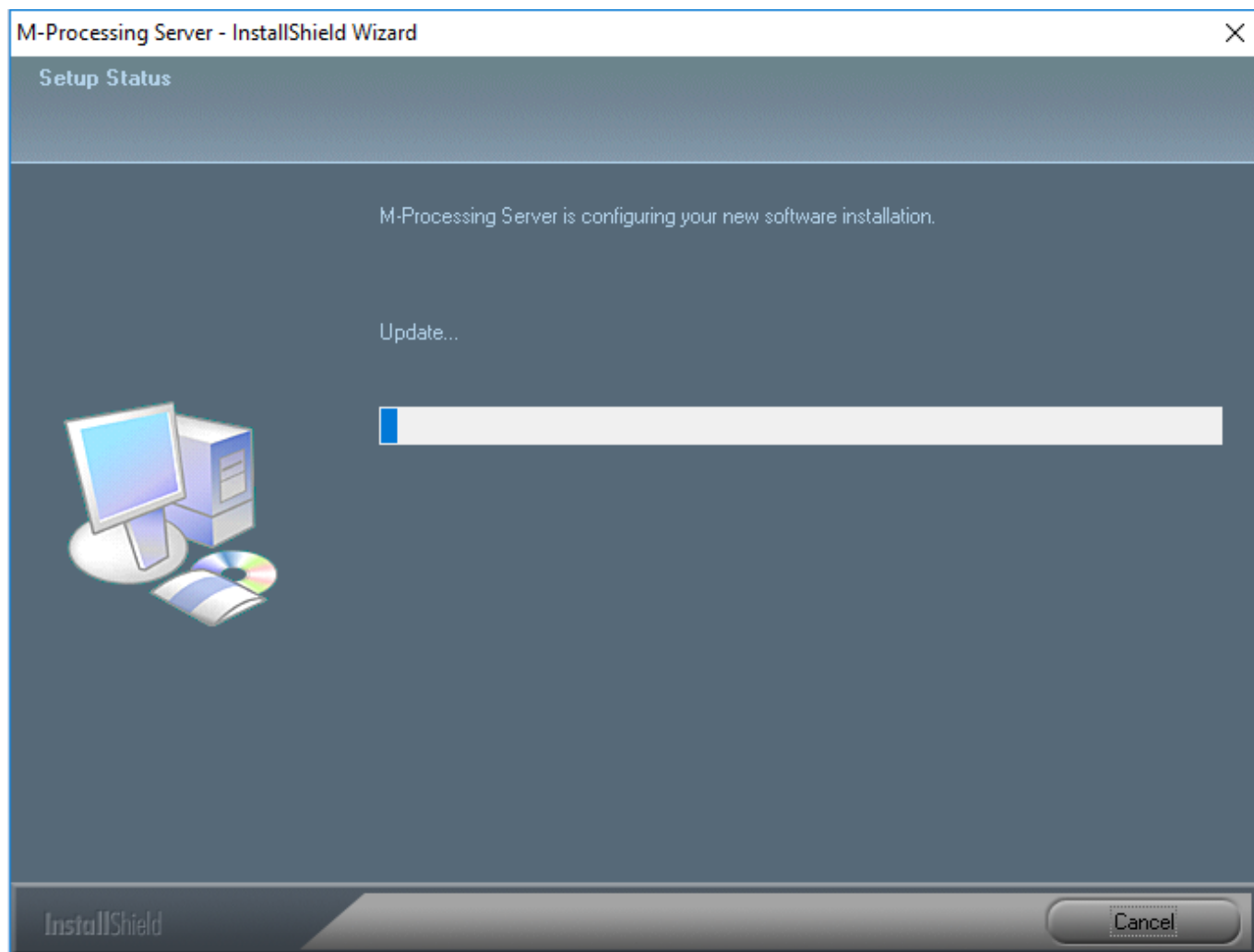
2 – Lancer le setup et de choisir l'option **Repair**



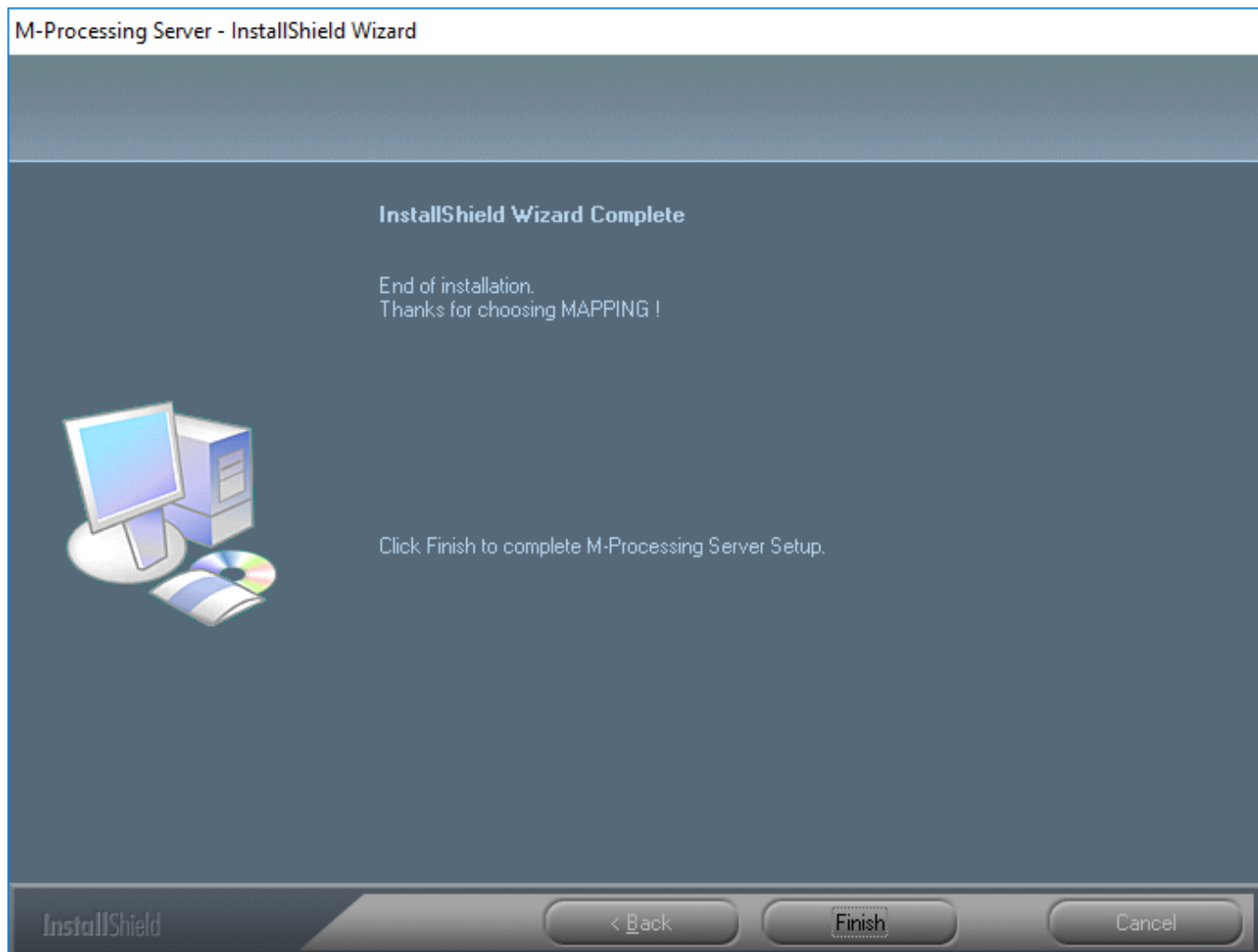
3 – Si la question *"Do you confirm the update of this environment?"* apparaît, cliquer **Oui**

4 – La mise a jour se déroule, si une erreur concernant map_daemon.exe apparaît, vérifier que le service Mapping_Spooler est bien arrêté. L'arrêter

s'il est toujours actif. De même avec les éventuels autres services qui pourraient encore être actifs au pendant cette mise à jour.



5 – Cliquer sur **Finish** pour terminer la mise à jour de ONYX Server et afficher la fenêtre des extensions.



6 – Redémarrer les services qui avaient été arrêtés.

- 1.Choisir l'option mise à jour
- 3.Chargement de la mise à jour
- 4.Terminer la mise à jour

Mise à jour de l'extension API REST

Si l'extension est déjà installée, seule la mise à jour est disponible.

1. Cliquer sur **Suivant** mettra à jour les extensions.

