

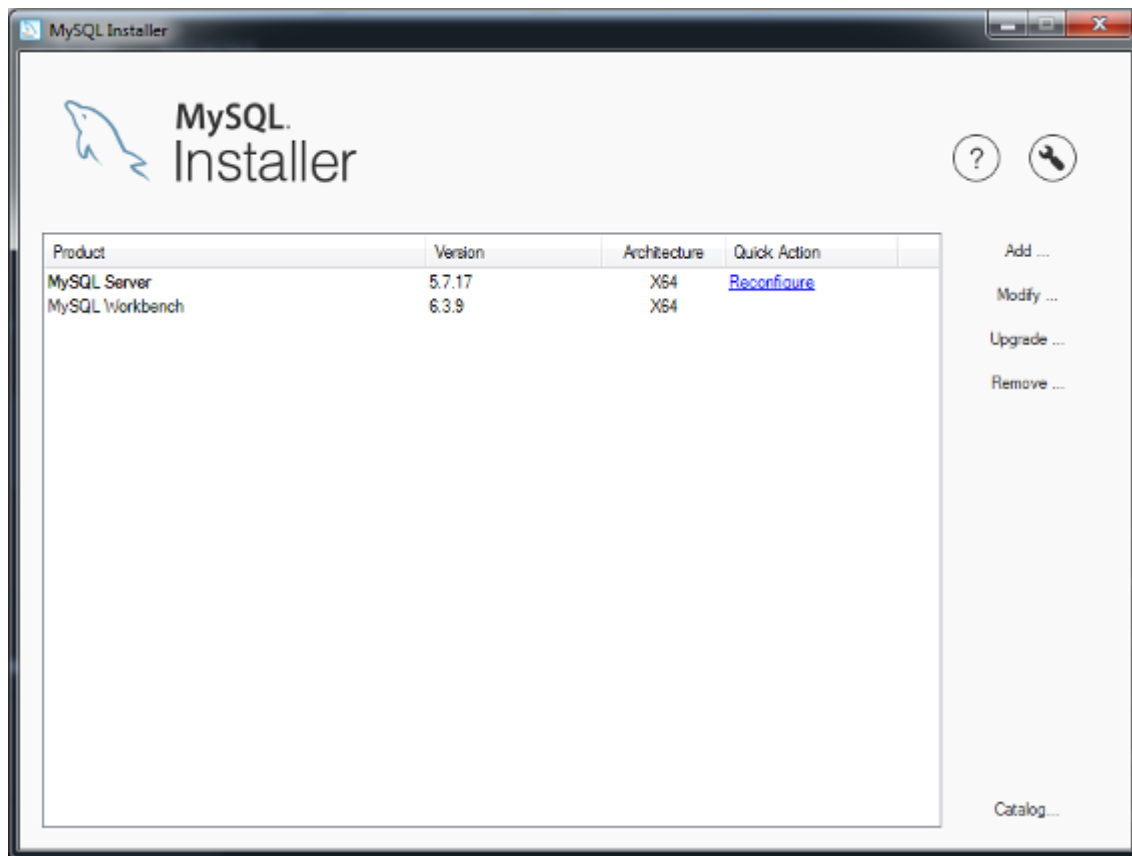
# Paramétrage ODBC

MultiGest permet de récupérer des valeurs d'une source de données ODBC ou contenues dans la base de données MultiGest. Cela rend possible d'alimenter les champs dictionnaires à partir de valeurs présentes dans la source de données paramétrée.

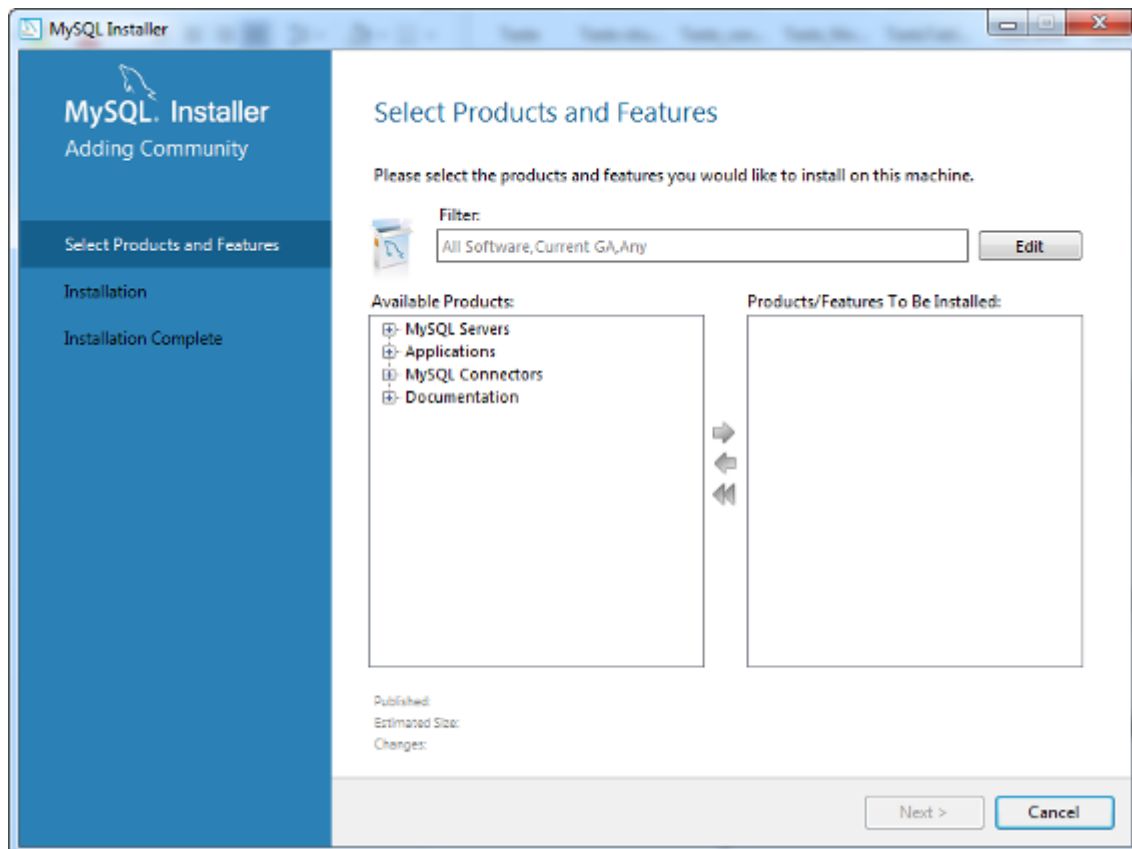
La source de données doit être paramétrée dans le serveur de MultiGest en installant en même temps un pilote ODBC qui va permettre de se connecter avec la source définie précédemment.

## Installation du pilote ODBC

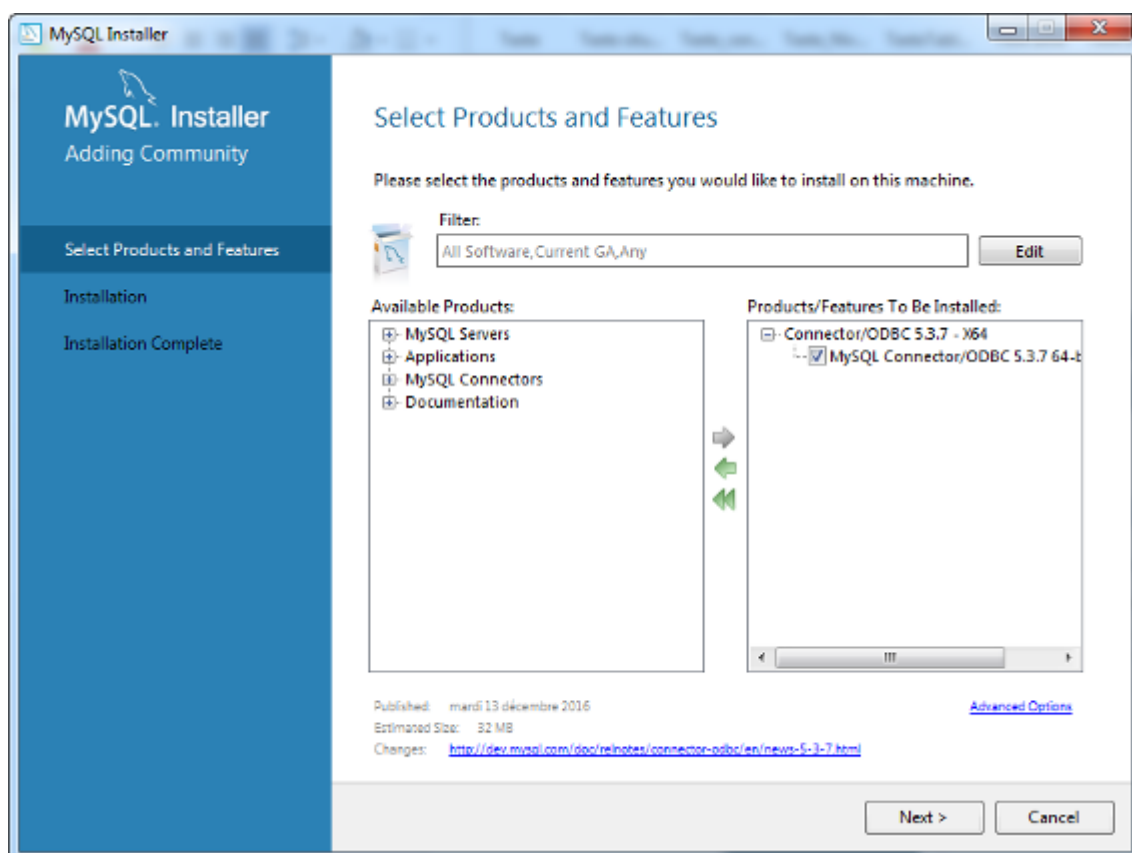
L'installation du pilote ODBC se réalise en utilisant l'installateur MySQL utilisé précédemment lors de l'installation de la base MySQL 5.7 ([cf. Installation MySQL 5.7](#)).



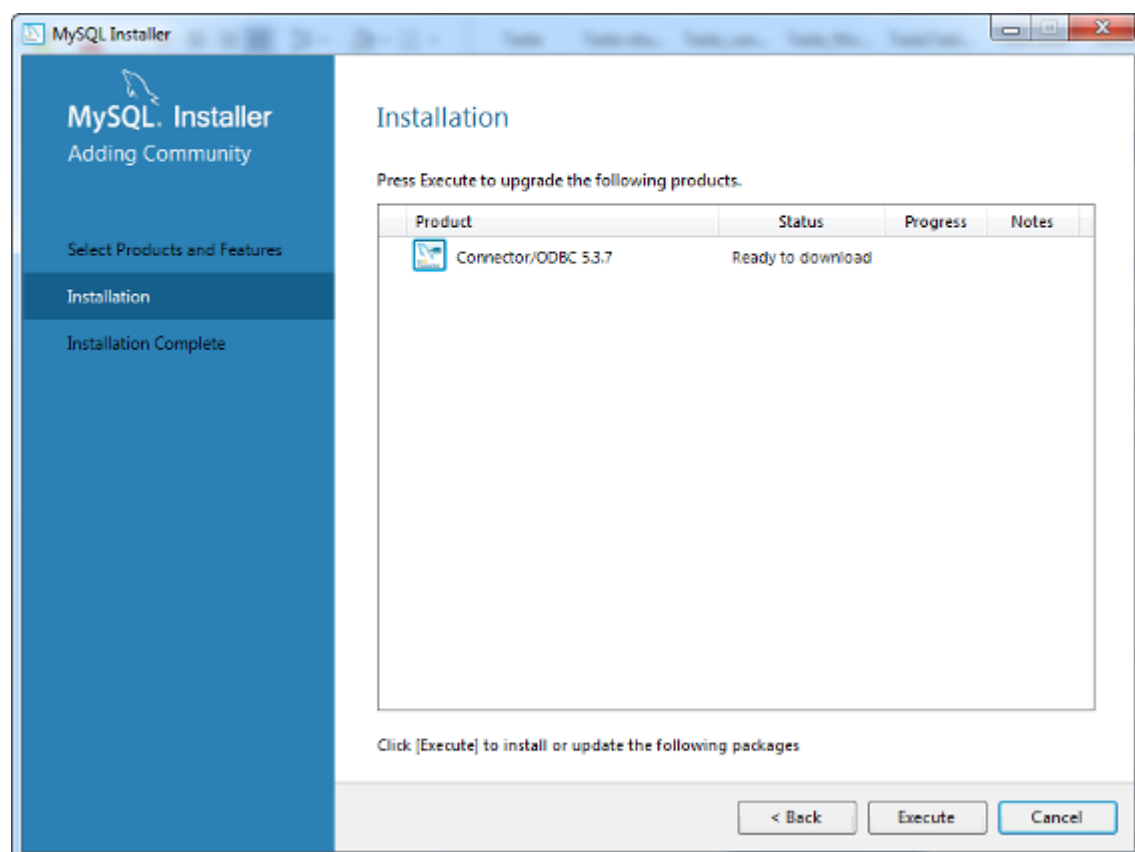
Cliquer sur « Add ».



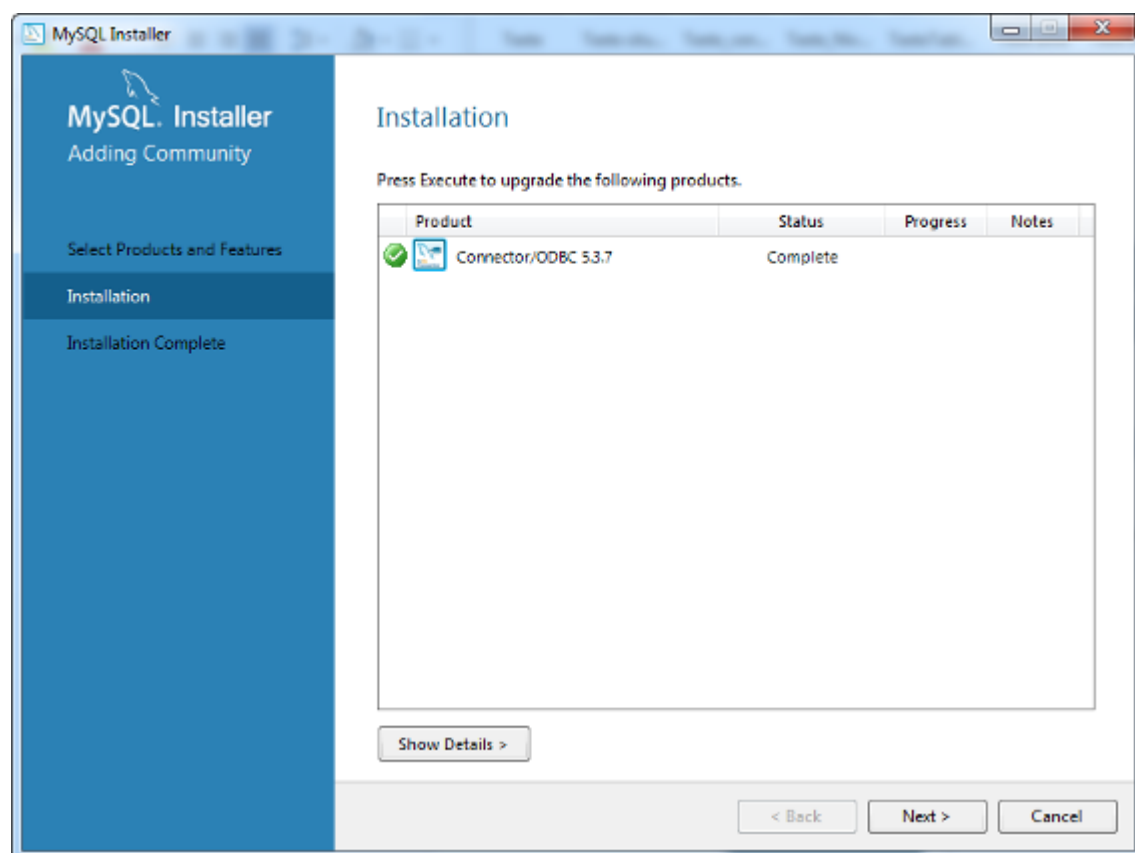
Sélectionner le produit à installer « MySQL Connectors » correspondant à la version de votre serveur.



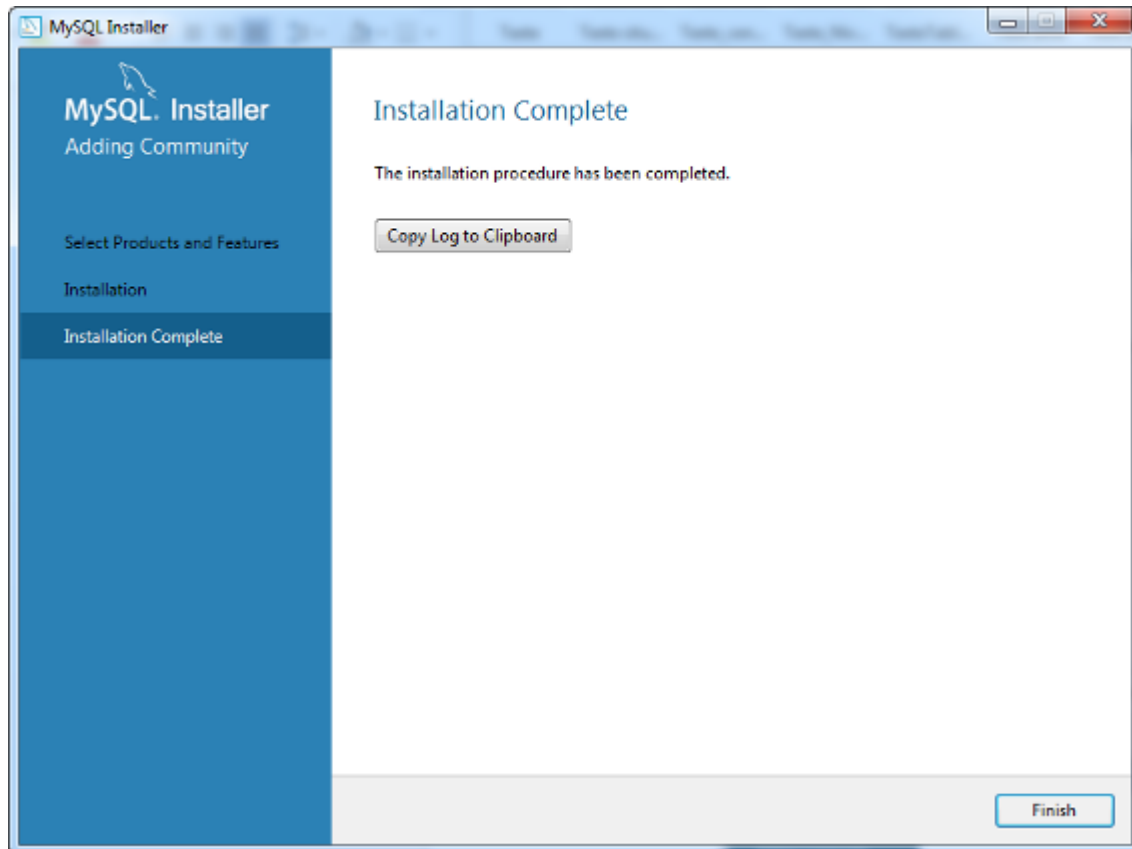
Pour changer le répertoire d'installation cliquer sur « Advanced Options ».



Cliquer sur « Execute ».



Cliquer sur « Next ».

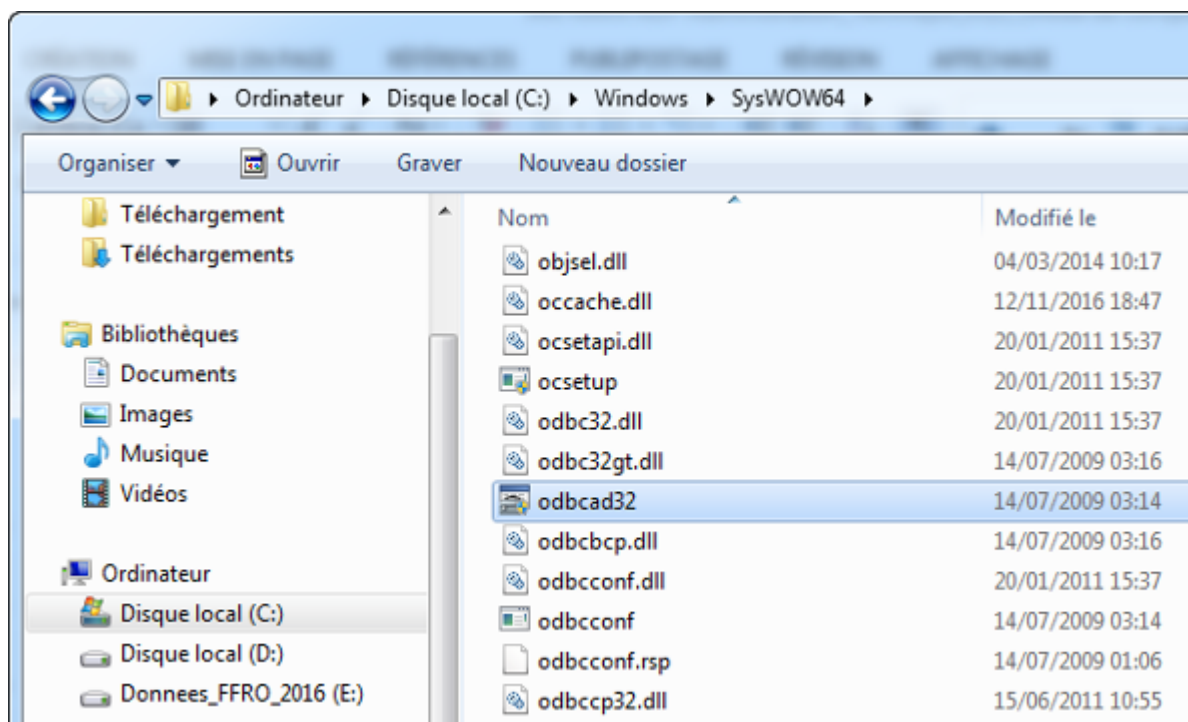


Clique sur « Finish ».

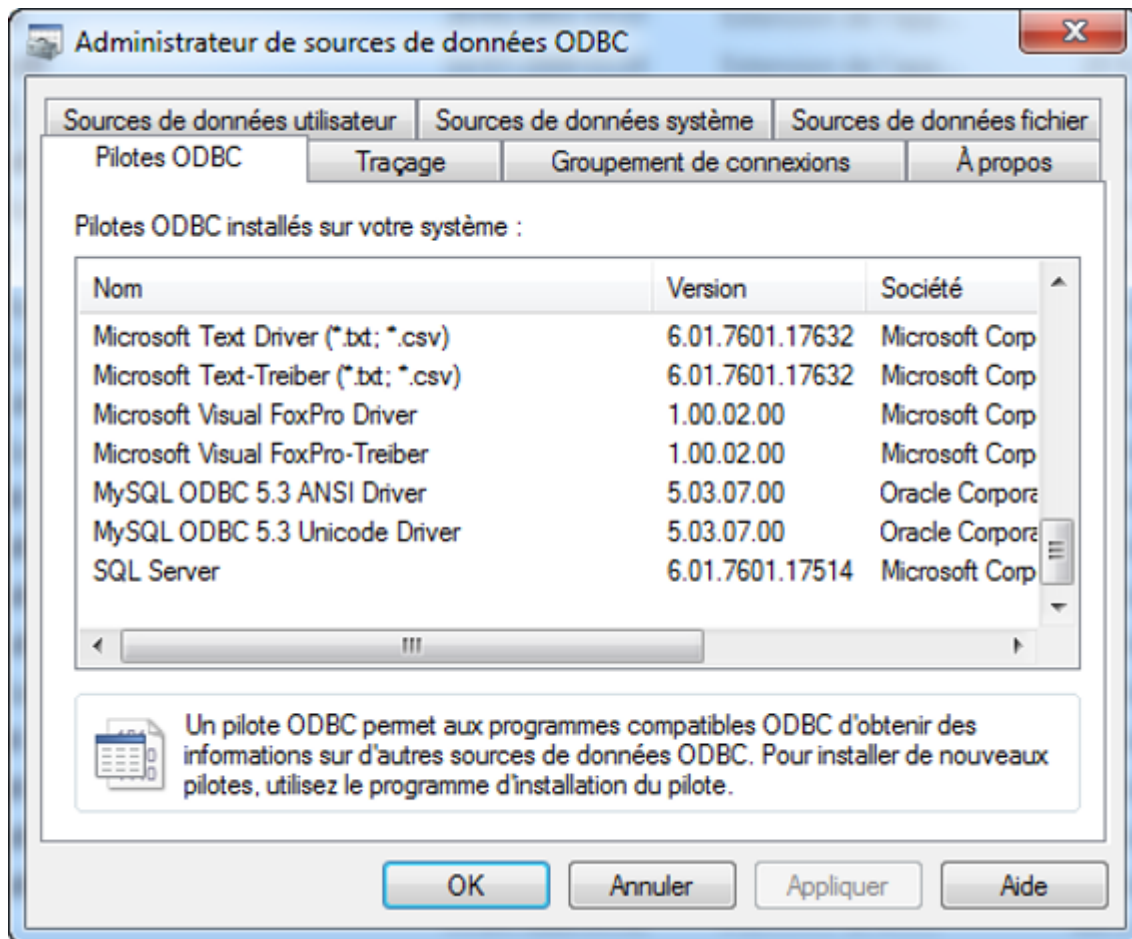
Un redémarrage du serveur peut être nécessaire pour que les modifications soient prises en compte.

Aller sur le répertoire « C:\Windows\SysWOW64 ».

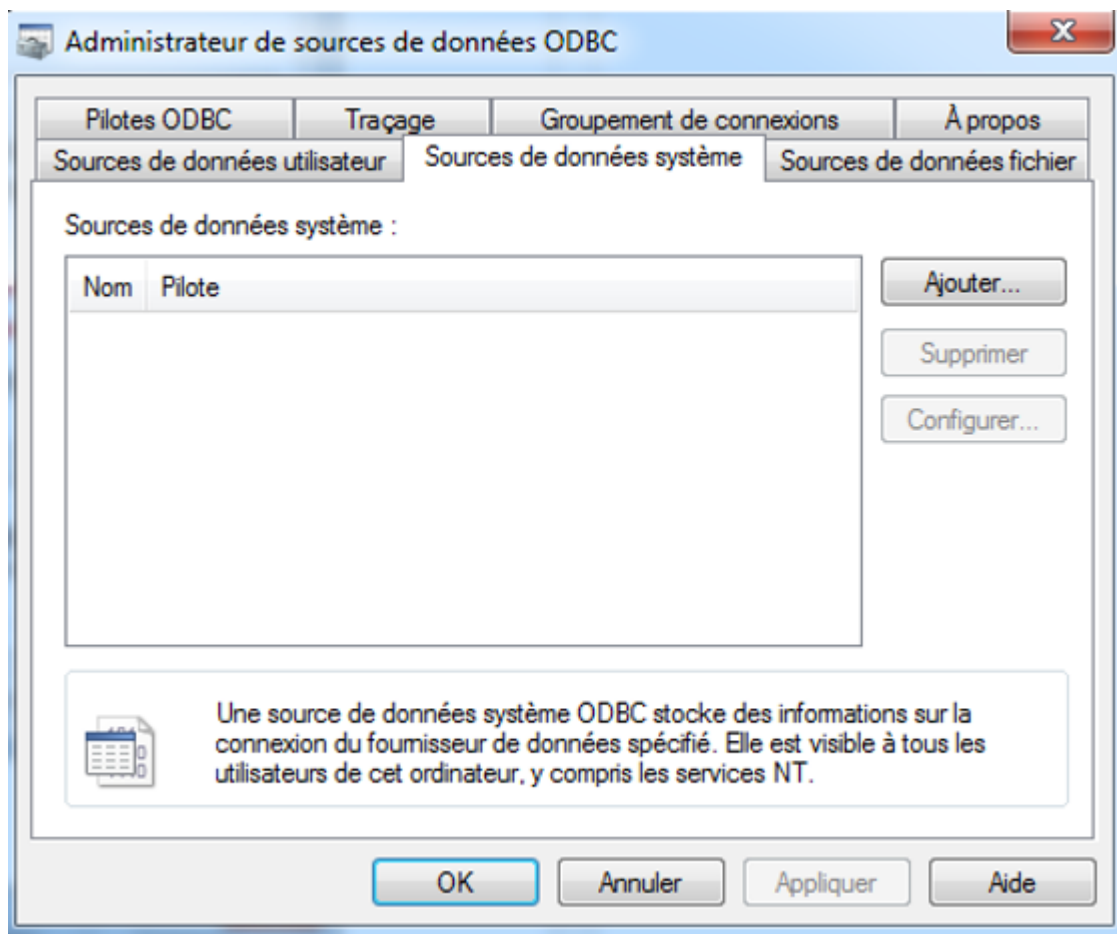
Ouvrir le fichier « odbcad32 ».



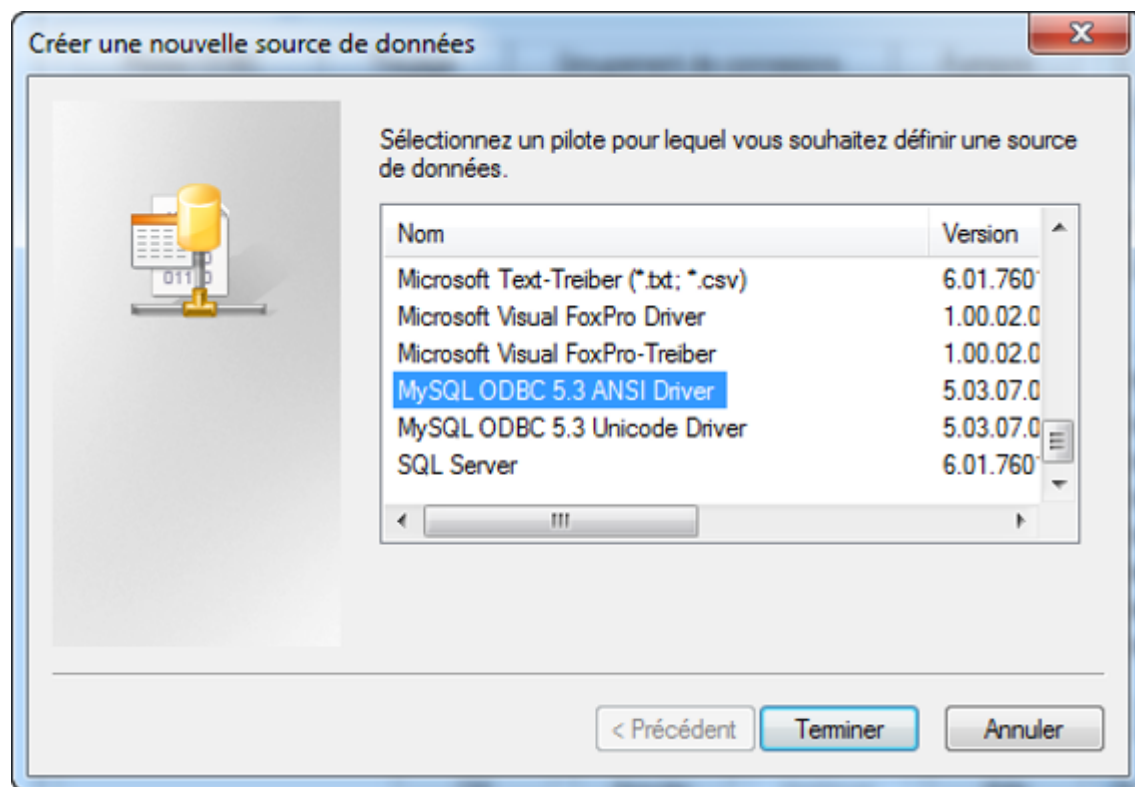
Vérifier que le pilote odbc : « MySQL ODBC 5.3 ANSI Driver » est présent.



Aller sur l'onglet « Sources de données Système ».



Cliquer sur « Ajouter ».



Sélectionner le pilote « MySQL ODBC 5.3 ANSI Driver ».

Cliquer sur « Terminer ».

Une nouvelle fenêtre s'affiche.

MySQL Connector/ODBC Data Source Configuration

MySQL Connector/ODBC

Connection Parameters

Data Source Name: Base Multigest

Description: Base de données Multigest

☒ TCP/IP Server: localhost Port: 3306

☐ Named Pipe:

User: root

Password: ●●●●

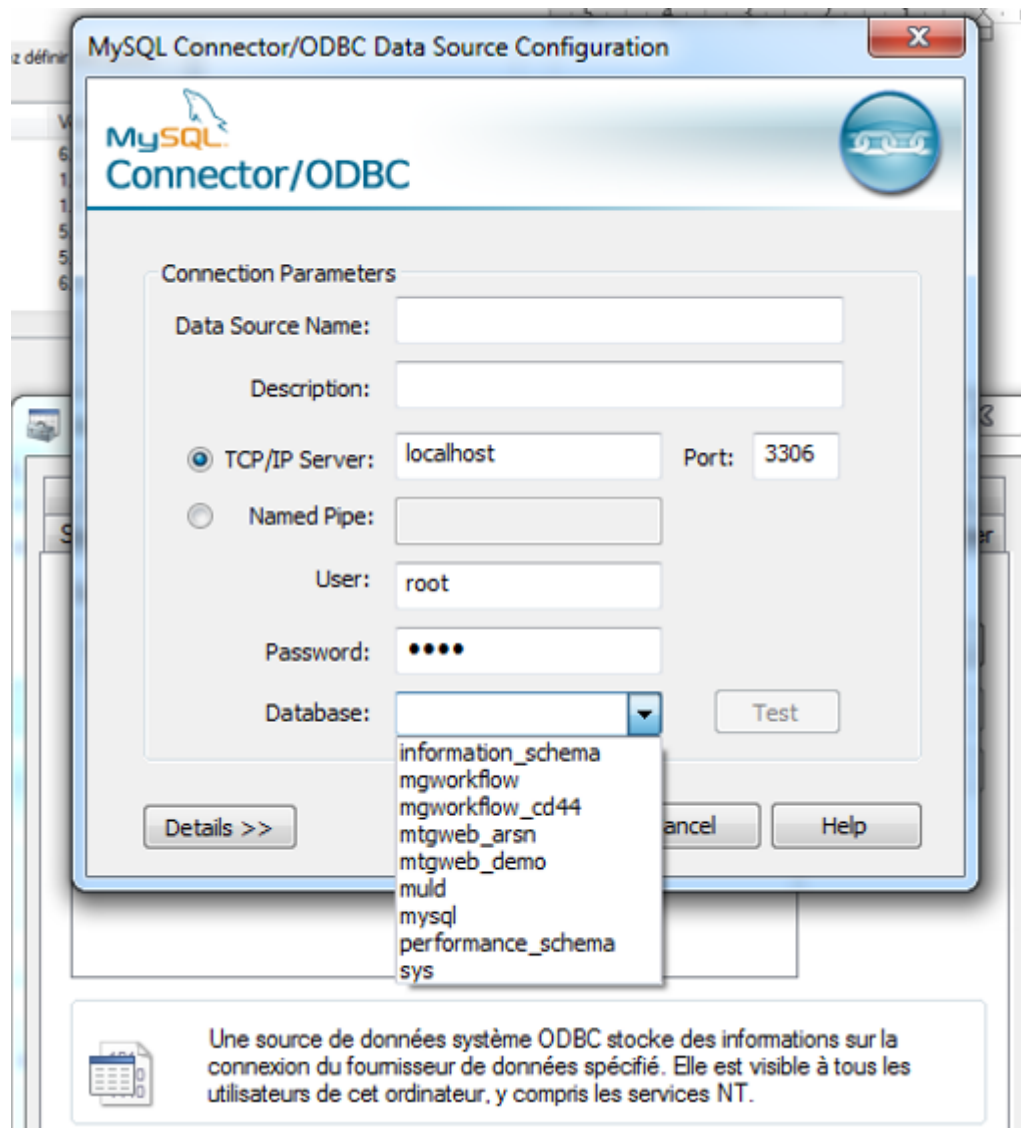
Database: ▼

Test

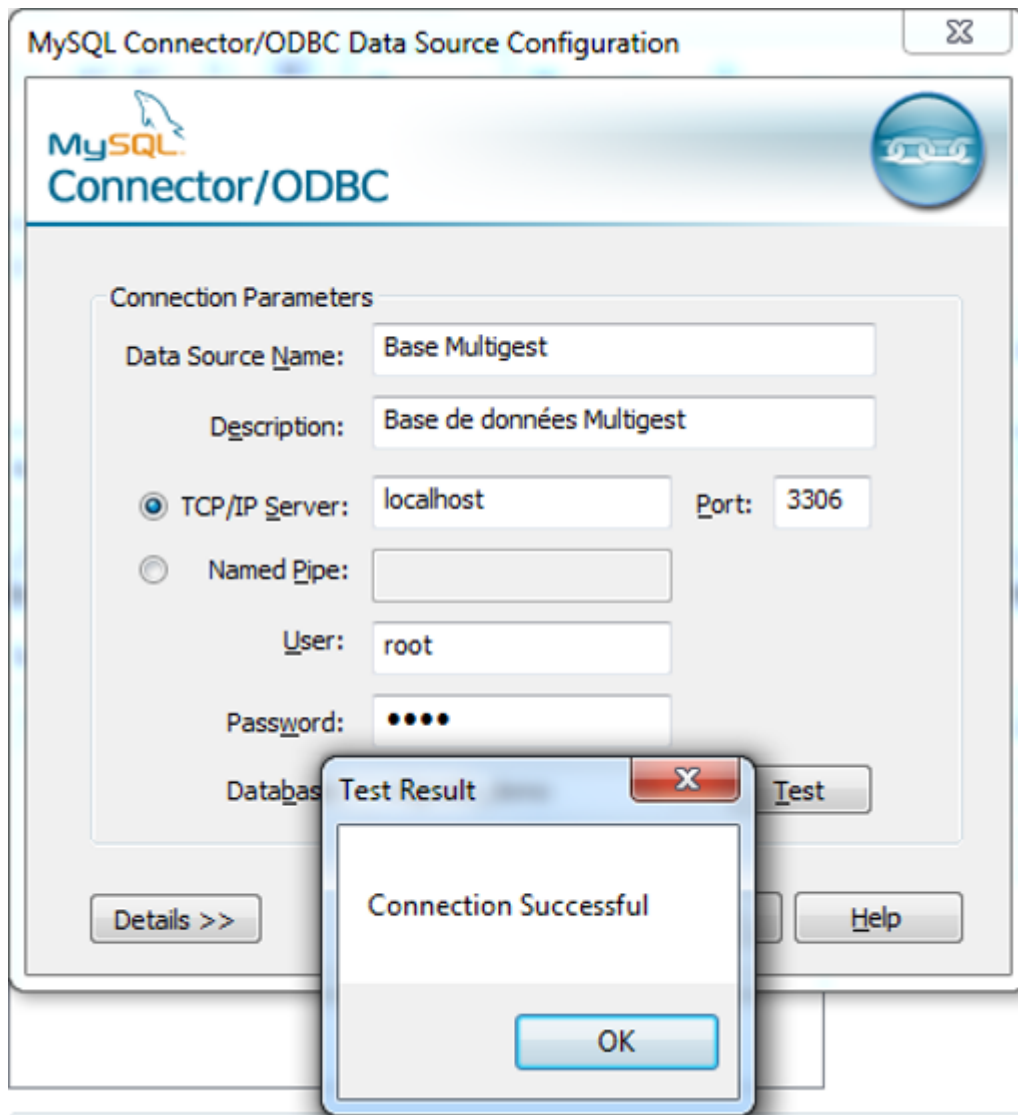
Details >> OK Cancel Help

Renseigner les valeurs demandées.

Sélectionner la base de données souhaitée dans la liste déroulante.



Cliquet sur « Test » pour vérifier la connexion.



Cliquer sur « OK » puis sur « OK ».

Le lien ODBC est créé.

## Enregistrement de la source ODBC dans MultiGest

Pour obtenir la liaison dans MultiGest avec la nouvelle source ODBC il est nécessaire de se connecter dans MultiGest en mode Administrateur et se positionner sur une armoire.

Aller sur l'onglet « Structure ».

http://localhost/?Ida=7 - Administration des armoires - Internet Explorer

Gestion des armoires    Gestion des liens inter-armoires    Gestion des transferts de dossiers

Sélectionnez une armoire : 12 - Factures Fournisseurs    Nouvelle armoire    Imprimer propriétés

Général    Configuration    **Structure**    Assistant classement    Habilitations    Permissions    Archivage    Suivi

Nouveau champ    Enregistrer    Sources ODBC    Saisie automatique

N°	Nom physique	Nom logique	Type
1	NOMLOGO	Tiers	Caractéristique
2	NCOMMANDE	N° Commande	Caractéristique
3	NUMERO	N° Facture	Caractéristique
4	NUMMARCHE	N° Marché	Caractéristique
5	DATE	Date facture	Date
6	MONTANT	Montant (HT)	Décimal
7	SERVICE	Service certificateur	Caractéristique
8	DATEINVENTAIRE	Date inventaire	Date
9	DATELIQUIDATION	Date liquidation	Date

Cliquer sur le bouton « Sources ODBC ».

Les sources ODBC existantes s'affichent dans une nouvelle fenêtre.

Sources ODBC

+ Ajouter une source    - Supprimer sélection    ↻ Rafraîchir

<input type="checkbox"/>	Nom	DSN	Utilisateur
--------------------------	-----	-----	-------------

Cliquer sur le bouton « Ajouter une source ».



Renseigner les valeurs demandées.

Cliquer sur « Valider ».

Reprenez la même valeur que la « Date source name » (DSN) créée précédemment.

La nouvelle source apparaît dans la liste de sources ODBC.

