

Installation d'OnlyOffice version 9

1 – Préambule

OnlyOffice Server est une suite bureautique en ligne intégrant des visionneuses et des éditeurs pour les documents texte, les feuilles de calcul et les présentations. Elle est entièrement compatible avec les formats Office Open XML (norme ISO/CEI 29500).

Dans Multigest, elle offre les fonctionnalités suivantes :

- Editeur de document (équivalent **Word**)
- Editeur de feuilles de calcul (équivalent **Excel**)
- Editeur de présentations (équivalent **PowerPoint**)

OnlyOffice permet également d'utiliser les versions récentes des navigateurs web pour ouvrir, modifier et enregistrer une large gamme de formats : doc, docx, txt, odt, rtf, odp, epub, ods, xls, xlsx, csv, pptx, html.

Cette section décrit la procédure d'installation d'OnlyOffice et de ses prérequis sur le serveur Multigest.

2 – INSTALLATION DES PREREQUIS

2.1 – Prérequis système

La configuration requise générale préconisée est la suivante :

- **Système d'exploitation :**
 - **Windows Server 2016 64-bits ou version supérieure**

- **Matériel minimal :**
 - **Processeur :** 2 cœurs à 2 GHz ou plus.
 - **RAM :** au minimum 8 Go (mais plus recommandé).
 - **Espace disque libre :** au moins 40 Go.

- **Exigences supplémentaires :**
 - **Erlang OTP** : la version 28.1
 - **RabbitMQ** : version 4.1.4
 - **Redis** : version 8.2.2
 - **PostgreSQL** : version 18
 - **Python** : version 3.14.0
 - **Certbot** : version 1.4.0
 - **FireDaemon OpenSSL** : version 3.6.0






Lors de l'installation d'OnlyOffice il sera proposé d'installer les applications suivantes si elles n'ont pas été installées auparavant :

- **Microsoft Visual C++ 2013 64-bits Redistributable – 12.0.40664**

Cette partie indique la manière de procéder pour l'installation de l'application OnlyOffice et de ses prérequis sur le serveur Multigest.

2.2 – Procédure

Le package d'installation d'OnlyOffice contient les éléments suivants :

 additional.requirement	21/10/2025 14:43
 Configuration	21/10/2025 14:41
 Outils	21/10/2025 16:30
 Install_all.bat	17/11/2025 15:29
 Installation OnlyOffice.docx	26/11/2025 12:55

- La procédure d'installation d'OnlyOffice
- Le setup d'installation de l'application OnlyOffice
- Les prérequis pour l'application OnlyOffice
- Un répertoire contenant des fichiers pour la configuration en http et en https et pour l'application OnlyOffice

Les outils prérequis sont disponibles dans le dossier fourni par Efallia

nommée «additional.requirements».

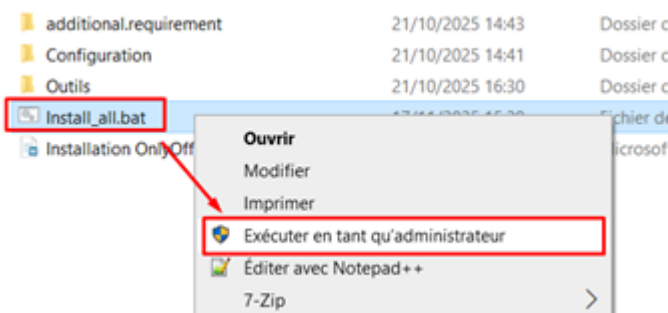
Redis-8.2.2	21/10/2025 14:43
certbot-beta-installer-win32.exe	13/10/2025 16:36
FireDaemon-OpenSSL-x64-3.6.0.exe	13/10/2025 16:30
otp_win64_28.1.exe	13/10/2025 16:28
postgresql-18.0-2-windows-x64.exe	13/10/2025 16:31
python-3.14.0-amd64.exe	13/10/2025 16:32
rabbitmq-server-4.1.4.exe	14/10/2025 15:21
vcredist_x64.2013.12.0.40664.exe	13/10/2025 16:36

2.3 – Installation

Le fichier d'installation « **Install_all.bat** » permet d'installer automatiquement les prérequis ainsi qu'OnlyOffice. Il a pour rôle de répondre aux différentes questions affichées dans le terminal.

Une précaution s'impose avant toute exécution de ce fichier dans le cadre d'une mise à jour d'OnlyOffice : **les composants prérequis doivent impérativement être désinstallés au préalable.**

1. Exécutez le fichier « **Install_all.bat** » en tant qu'administrateur.



2. Répondez la question posée dans le terminal par **Oui** ou par **Non**.

- **Pour une nouvelle installation, répondez « Oui »** à la question « **Avez-vous désinstallé les composants ci-dessous au préalable ?** » :
- Pour une mise à jour, désinstallez manuellement les prérequis avant de lancer le script.

```
=====  
Validation des désinstallations  
=====  
  
Avez-vous désinstallé les composants ici-dessous au préalable :  
[*] - Redis  
[*] - PostgreSQL  
[*] - Erlang  
[*] - RabbitMQ  
[*] - Python  
[*] - FireDaemon OpenSSL  
[*] - OnlyOffice  
  
[Question/Réponse]  
Répondre O/o pour Oui, N/n pour Non : █
```

3. Indiquez le chemin d'installation d'OnlyOffice :
[INSTALLDIR_MULTIGEST]\ONLYOFFICE

```
Indique le chemin principal d'installation (ex: E:\GED\APPLI\ONLYOFFICE) :
```

4. Répondez la question posée par **Oui** ou par **Non** :

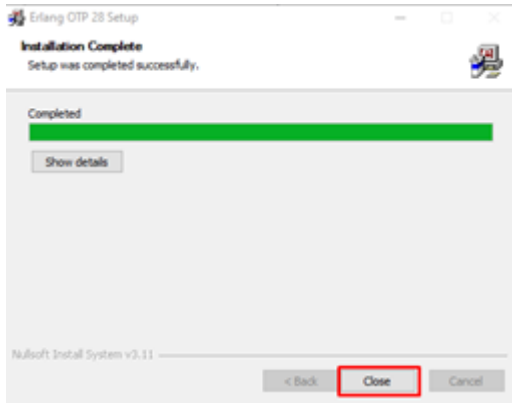
```
[INFO] [1/14] Nettoyage des anciennes installations Erlang / RabbitMQ...  
[Question/Réponse]  
Souhaitez-vous effectuer le nettoyage ?(Mettre à jour tape O / Nouvelle installation tape N) :
```

5. Installation d'Erlang :

```
[INFO] [2/14] Installation de Erlang...
```

- Indiquez le chemin d'installation :
[INSTALLDIR_MULTIGEST]\ONLYOFFICE\Erlang OTP
- Laissez la configuration par défaut et faire « **Next** » ou « **Install** ».

L'écran suivant s'affiche lorsque l'installation s'est terminée.



- Cliquez sur « **Close** »

6. Installation de RabbitMQ :



- Indiquez le chemin d'installation :
[INSTALLDIR_MULTIGEST]\ONLYOFFICE\RabbitMQ Server
- Laissez la configuration par défaut en cliquant sur « **Next** » ou « **Install** » selon le cas.

L'écran suivant s'affiche lorsque l'installation s'est terminée.



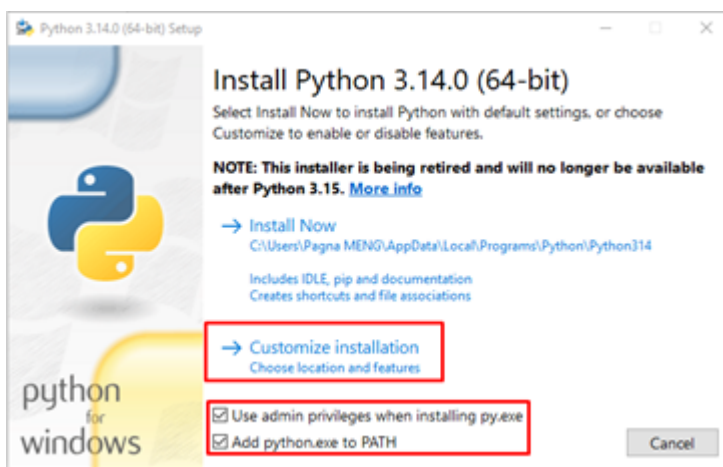
- Cochez l'option « **Start RabbitMQ service** »
 - Cliquez sur « **Finish** »

7. Installation de Python :

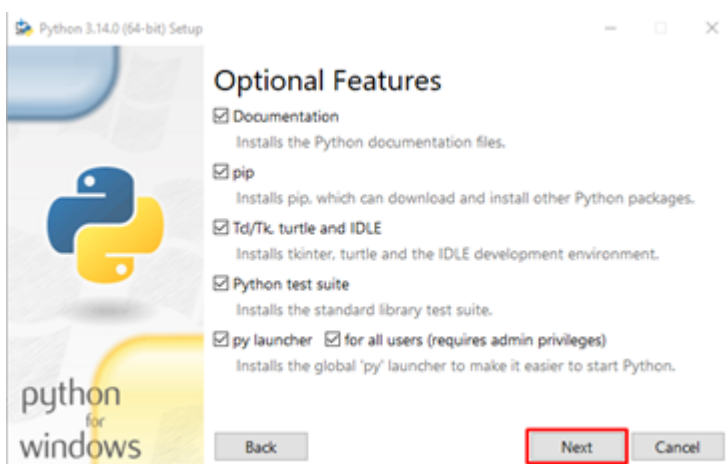
```
[INFO] [4/14] Installation de Python...
```

- Indiquez le chemin d'installation :
[INSTALLDIR_MULTIGEST]\ONLYOFFICE\Python
- Cochez les options :
 - Use admin privileges when installing py.exe
 - Add python.exe to PATH

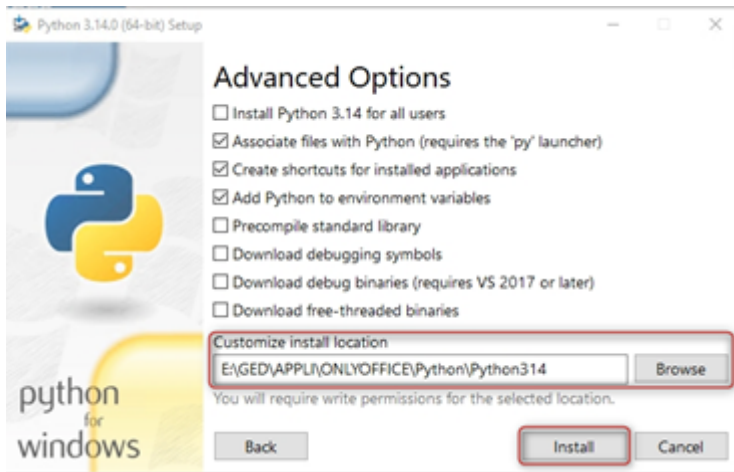
- Cliquez sur le bouton « **Customize installation** »



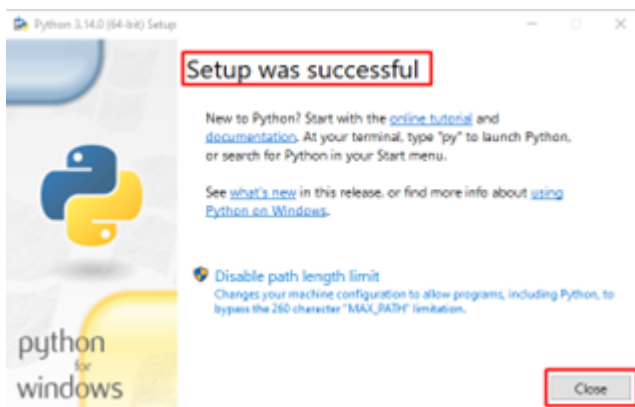
- Cliquez sur le bouton « **Next** ».



- Choisissez le chemin d'installation de Python.
- Cliquez sur le bouton « **Install** ».



L'écran suivant s'affiche lorsque l'installation s'est terminée.



- Cliquez sur le bouton « **Close** ».

8. Installation de Redis :

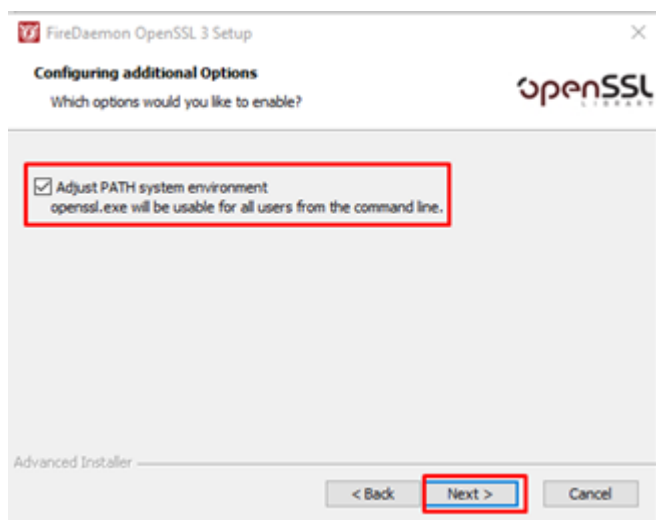
- Installation de Redis se fait automatiquement par le setup « **Install_all.bat** » :

```
[INFO] [5/14] Installation automatique de Redis...
[INFO] Service Redis existant détecté, suppression...
[OK] Ancien service Redis supprimé.
[INFO] Suppression de l'ancien dossier Redis...
[OK] Ancien dossier Redis supprimé avec succès.
[OK] Dossier Redis créé : E:\GED\APPLI\ONLYOFFICE\Redis
[INFO] Copie des fichiers Redis...
[OK] Fichiers Redis copiés avec succès vers E:\GED\APPLI\ONLYOFFICE\Redis.
[INFO] Installation du service Redis...
[OK] Service Redis installé et démarré avec succès.
[INFO] Installation Redis terminée avec succès.
```

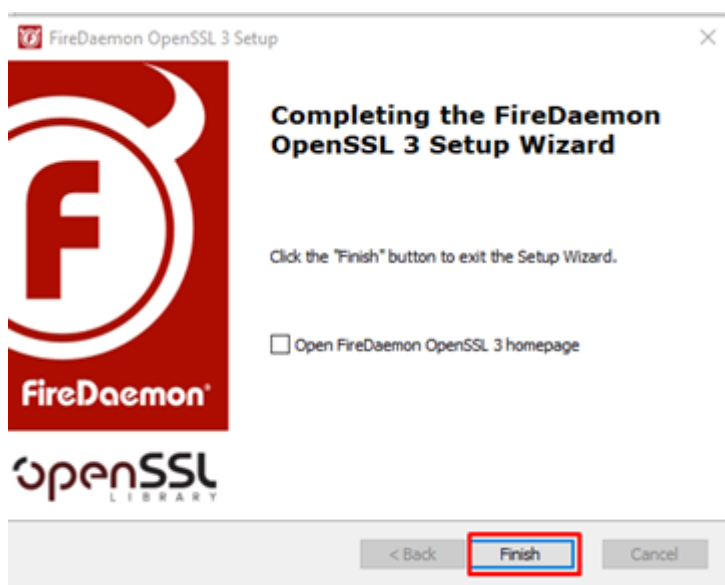
9. Installation de FireDaemon OpenSSL :

[INFO] [6/14] Installation de FireDaemon OpenSSL...

- Indiquez le chemin d'installation :
[INSTALLDIR_MULTIGEST]\ONLYOFFICE\FireDaemon OpenSSL 3
- Laissez la configuration par défaut et faire « **Next** » ou « **Install** ».
- Cochez l'option « **Adjust PATH system environment** ».



L'écran suivant s'affiche lorsque l'installation s'est terminée.



- Décochez l'option « **Open FireDaemon OpenSSL 3 homepage** ».

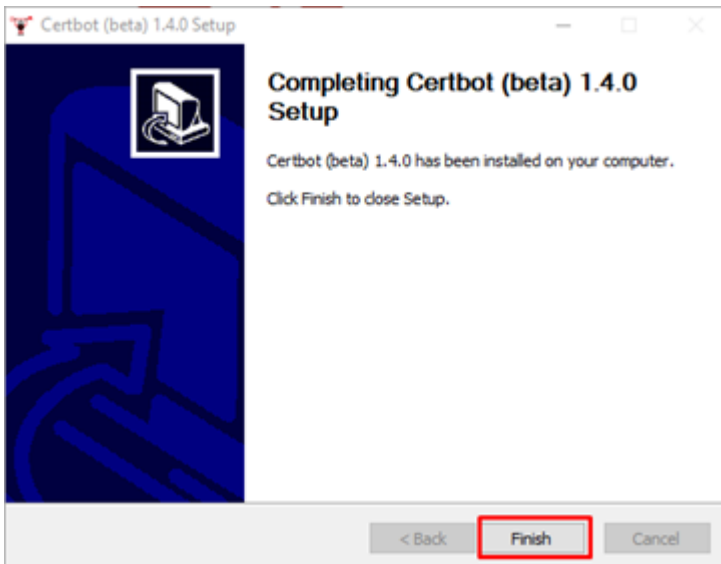
- Cliquez sur « **Finish** »

10. Installation Certbot :

```
[INFO] [7/14] Installation de Certbot...
```

- Indiquez le chemin d'installation :
[INSTALLDIR_MULTIGEST]\ONLYOFFICE\Certbot
- Laissez la configuration par défaut et faire « **Next** » ou « **Install** ».

L'écran suivant s'affiche lorsque l'installation s'est terminée.



- Cliquez sur « **Finish** »

11. Installation de PostgreSQL :

```
[INFO] [8/14] Installation de PostgreSQL...
```

- Répondre la question posée par Oui ou par Non :

```
[INFO] [8/14] Installation de PostgreSQL...
[Question/Réponse]
Souhaitez-vous effectuer le nettoyage des données de PostgreSQL ? (Mettre à jour tape 0 / Nouvelle installation tape N)
```

- Indiquez le chemin d'installation :
[INSTALLDIR_MULTIGEST]\ONLYOFFICE\PostgreSQL\18
- Indiquez le chemin de base de données :
[INSTALLDIR_MULTIGEST]\ONLYOFFICE\PostgreSQL\18\data
- Laissez la configuration par défaut et faire « **Next** » ou « **Install** ».
- Entrez le mot de passe de SuperAdministrateur « **!R00tPGreSQL!** » lorsque l'écran suivant s'affiche (super utilisateur postgres) :

Installation

Mot de passe

S'il vous plaît fournir un mot de passe pour le superutilisateur ***unknown variable superaccoun***.

Mot de passe

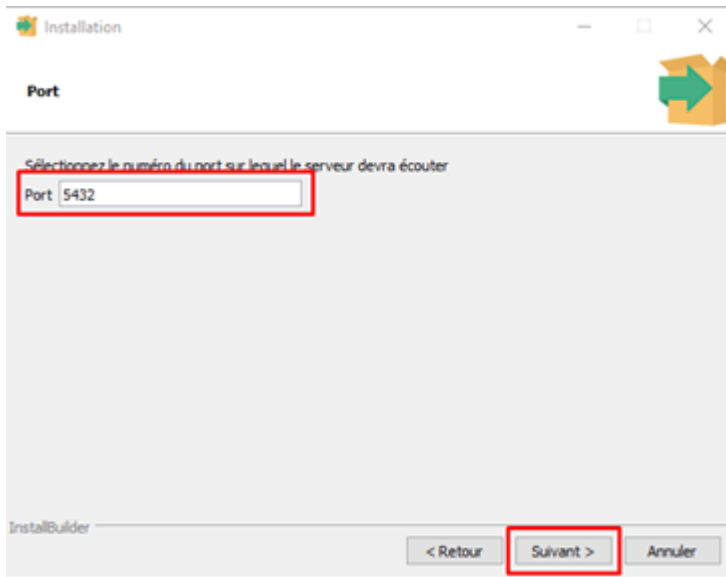
Confirmez le mot de passe.

InstallBuilder

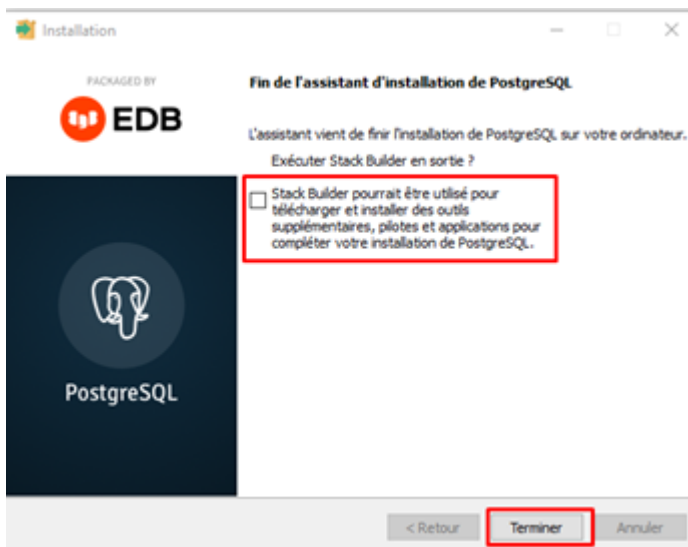
< Retour Suivant > Annuler

Il est possible également de saisir un autre mot de passe et l'utiliser lors de la suite de la configuration. Noter le mot de passe enregistré pour une utilisation postérieure.

Conserver les options par défaut, notamment le numéro de port proposé.



L'écran suivant s'affiche lorsque l'installation s'est terminée.



- Décochez la case « **Stack Builder...** » puis cliquez sur « **Terminer** ».

12. Configuration de PostgreSQL :

```
[INFO] [9/14] Configuration de PostgreSQL...
```

- Saisissez le mot de passe de SuperAdministrateur de PostgreSQL
« **!R00tPGreSQL!** » :

```
[INFO] [7/7] Configuration de l'application...
[INFO] Veuillez entrer le mot de passe de l'utilisateur postgres : !R00tPGreSQL!

=====
VERIFICATION ET CREATION DE LA BASE DE DONNEES onlyoffice
=====

[OK] Aucune base existante trouvée.
[OK] Aucun utilisateur 'onlyoffice' trouvé.

=====
CREATION ET CONFIGURATION DE LA BASE DE DONNEES
=====

[INFO] [1/7] CREATE DATABASE
[OK] Base 'onlyoffice' créée avec succès.
[INFO] [2/7] CREATE USER
[OK] Utilisateur 'onlyoffice' créé avec succès.
[INFO] [3/7] GRANT PRIVILEGES
[OK] Privilèges attribués.
[INFO] [4/7] ALTER SCHEMA PUBLIC
[OK] Schéma configuré.
[INFO] [5/7] ALTER DATABASE OWNER
[OK] Propriétaire défini.
[INFO] [6/7] ALTER ROLE
[OK] Rôle configuré.
[INFO] [7/7] Exécution du script SQL
[OK] Tables créées avec succès.
```

- Appuyez sur la touche « **Entrée** » pour passer à l'étape suivante :

```
=====
OPÉRATION TERMINÉE - BASE onlyoffice CONFIGURÉE AVEC SUCCÈS
=====

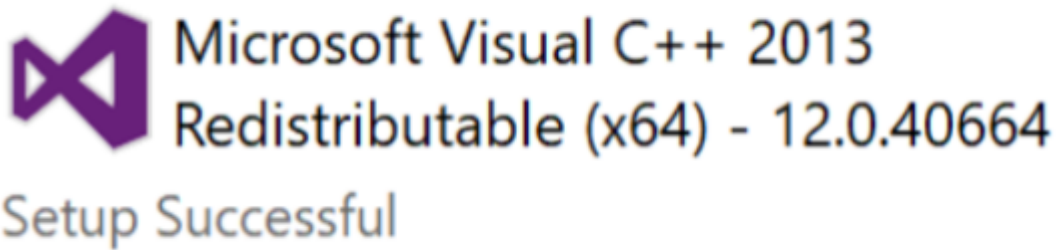
Appuyez sur une touche pour continuer...
```

13. Installation de Visual C++ 2013 64-bits Redistributable :

```
[INFO] [11/14] Installation de VC++ Redistributable...
```

- Cliquez sur le bouton « Installer » puis « **Install** ».

L'écran suivant s'affiche lorsque l'installation s'est terminée.



- Cliquer sur le bouton « **Close** »

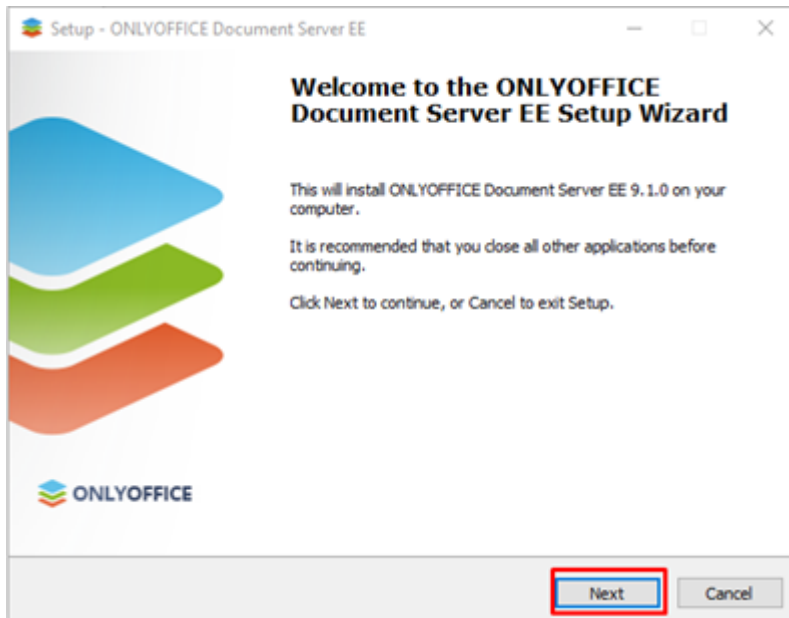
3 – INSTALLATION D'ONLYOFFICE

Une fois l'installation des prérequis terminée, nous poursuivons avec l'installation d'OnlyOffice ainsi que la configuration spécifique nécessaire pour son bon fonctionnement avec Multigest.

3.1 – Installation d'OnlyOffice Docs Server

```
[INFO] [12/14] Installation d'ONLYOFFICE...
```

Wizard DocumentServer EE Setup s'exécute et la fenêtre suivante s'affiche.



- Cliquez sur le bouton « **Next** » pour commencer la procédure d'installation.

Par défaut, l'exécutable propose d'installer l'application dans le dossier suivant :

À éviter

C:\Program Files\ONLYOFFICE\DocumentServer

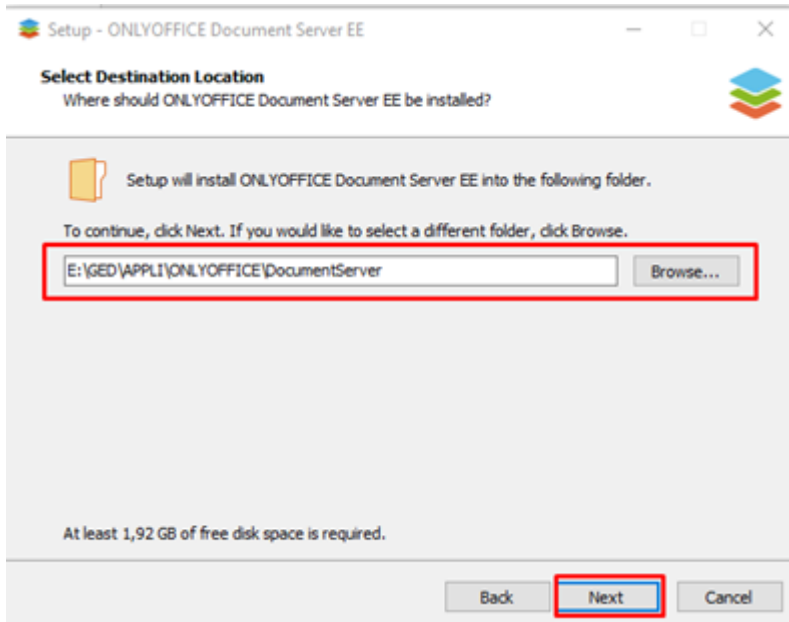
Si nécessaire, il est possible de changer le répertoire d'installation en cliquant sur le bouton « **Browse** » et en sélectionnant le répertoire souhaité.

Nous recommandons installer dans le répertoire d'installation suivant :

Conseil

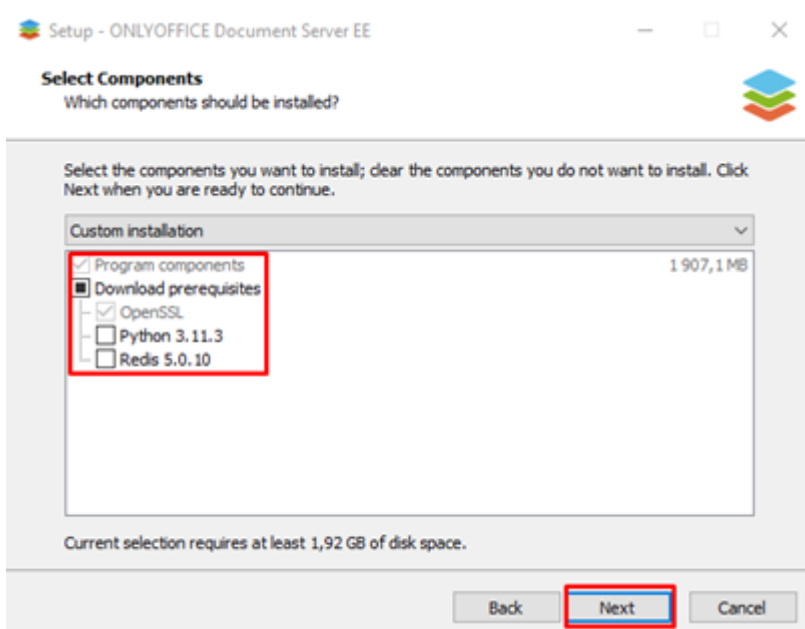
[INSTALLDIR_MULTIGEST]\ONLYOFFICE\DocumentServer

- Cliquez sur le bouton « **Next** ».

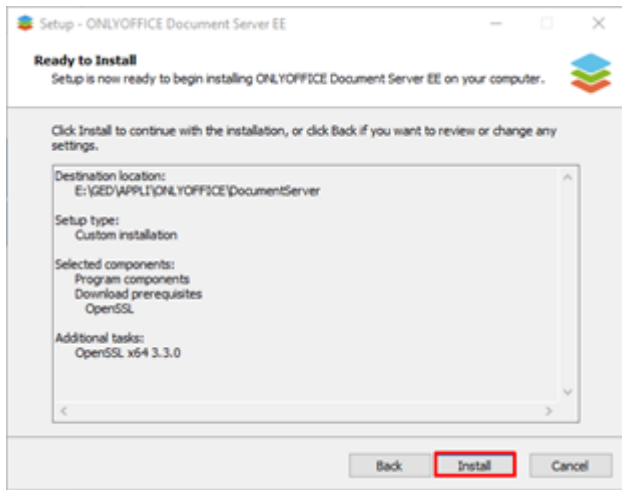


Normalement, si la partie « 2 Installation des prérequis » a été appliquée entièrement, aucun téléchargement ne sera nécessaire. Néanmoins si certains prérequis sont manquants sur le serveur, le setup d'installation procédera au téléchargement et installation.

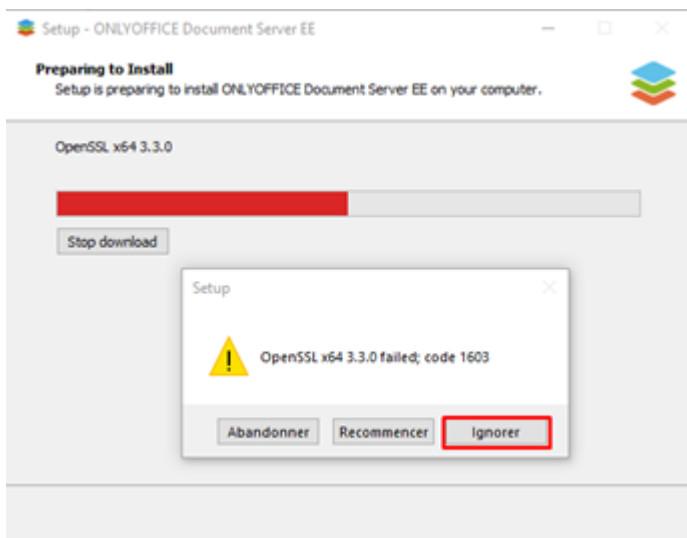
- Décochez l'option « **Download prerequisites** »



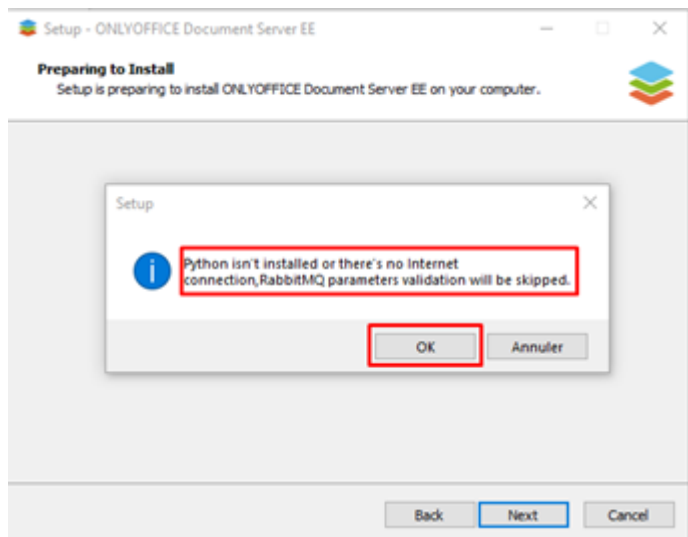
- Cliquez sur le bouton « Install » et attendre pendant que les composants manquants soient installés.



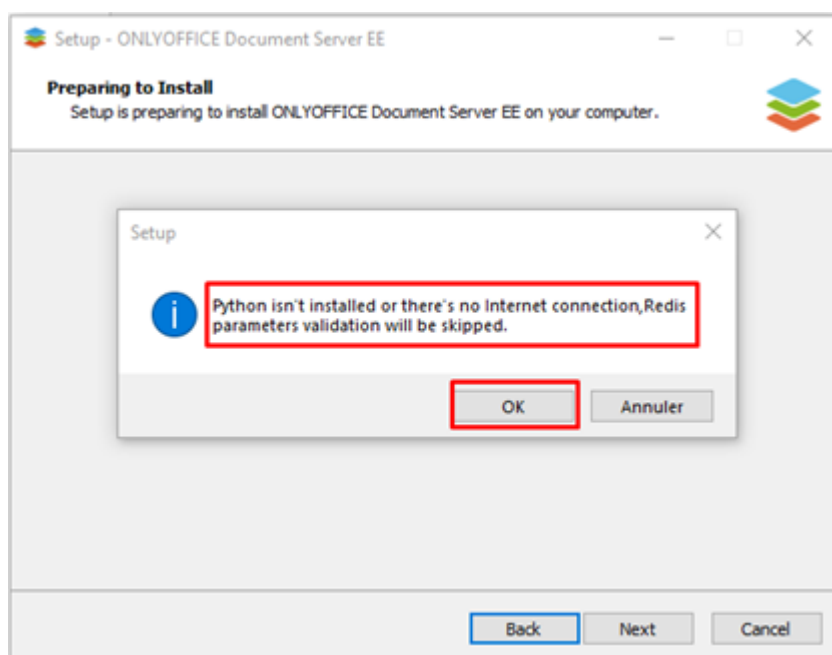
- Cliquez sur le bouton « **Ignorer** ».



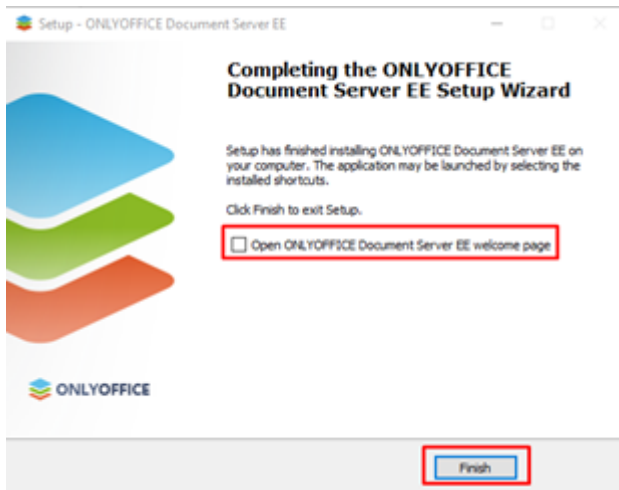
- Cliquez sur le bouton « **OK** » pour passer à l'étape suivante.



- Cliquez sur le bouton « **OK** » pour passer à l'étape suivante.



- Une fois terminé le processus d'installation, cliquez sur le bouton « **Finish** » pour fermer la fenêtre.



Si l'option « Open ONLYOFFICE DocumentServer welcome page » est cochée, la page d'accueil de l'Édition Intégration s'ouvrira dans votre navigateur.

```
=====
FIN INSTALLATION
=====
[INFO] Installation d'ONLYOFFICE terminée.
Appuyez sur une touche pour continuer...
```

- Appuyez sur la touche « **Entrée** » pour terminer l'installation d'OnlyOffice.

3.2 – Utilisation de la version « **Entreprise Edition** » d'OnlyOffice

Pour utiliser pleinement OnlyOffice il est nécessaire d'ajouter le fichier de licence dans le serveur OnlyOffice.

Ce fichier de licence sera fourni par Efalia lors de la première installation d'OnlyOffice.

- Copier le fichier « **license.lic** » dans le serveur OnlyOffice dans le répertoire suivant :

%ALLUSERSPROFILE%\ONLYOFFICE\Data\license.lic

La version « **Entreprise Edition** » de OnlyOffice sera totalement

opérationnelle.

3.3 – Paramétrage de Multigest

Pour utiliser OnlyOffice dans Multigest il est nécessaire de modifier le paramétrage de Multigest et d'Apache.

- Aller dans le serveur de Multigest
- Ouvrir le fichier [INSTALL_DIR]\Multigest\bin\webserviceur.ini et ajouter la section ci-dessous si elle n'existe pas :

```
[MGMULTIVIEWER]
```

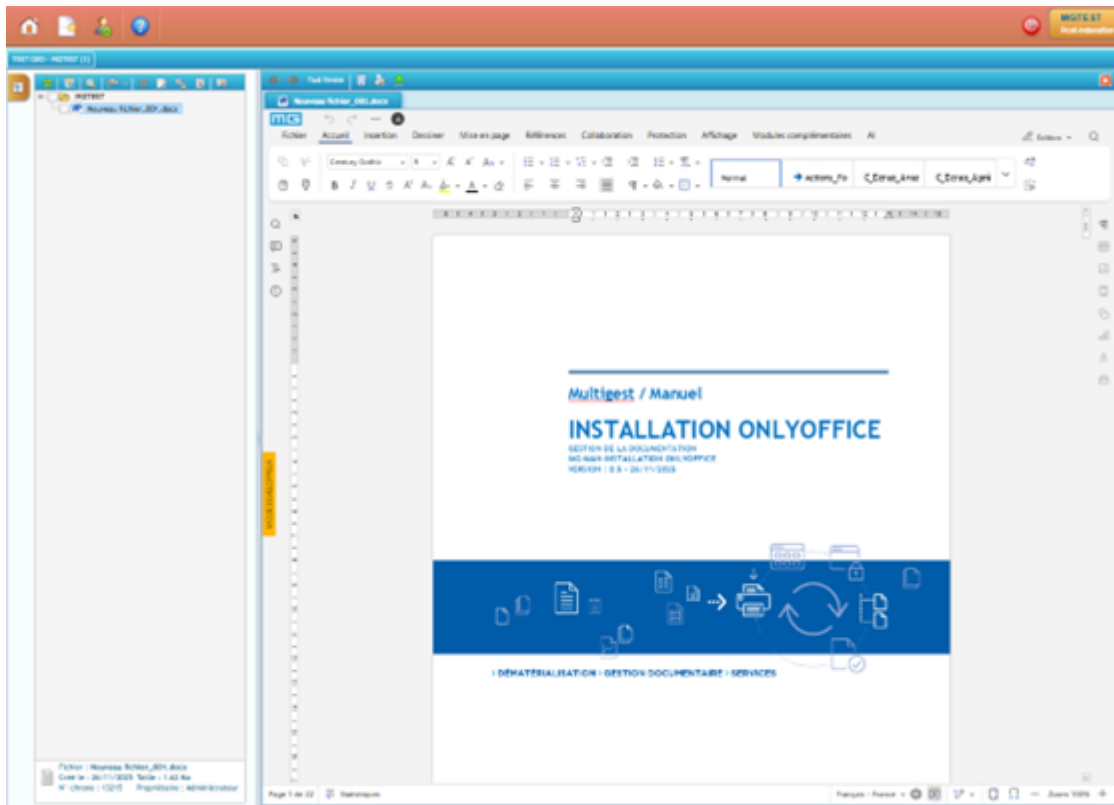
```
ONLY_OFFICE_PROXY_REDIRECT=officevier
```

4 – VÉRIFICATIONS

4.1 – Accès à Multigest

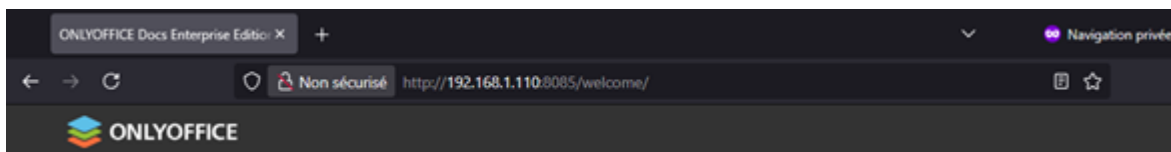
Si le serveur OnlyOffice est un serveur différent de celui de Multigest, il est nécessaire de vérifier l'accessibilité vers Multigest du serveur OnlyOffice.

- Ouvrir un navigateur présent sur le serveur OnlyOffice puis saisir l'url d'accès à Multigest.



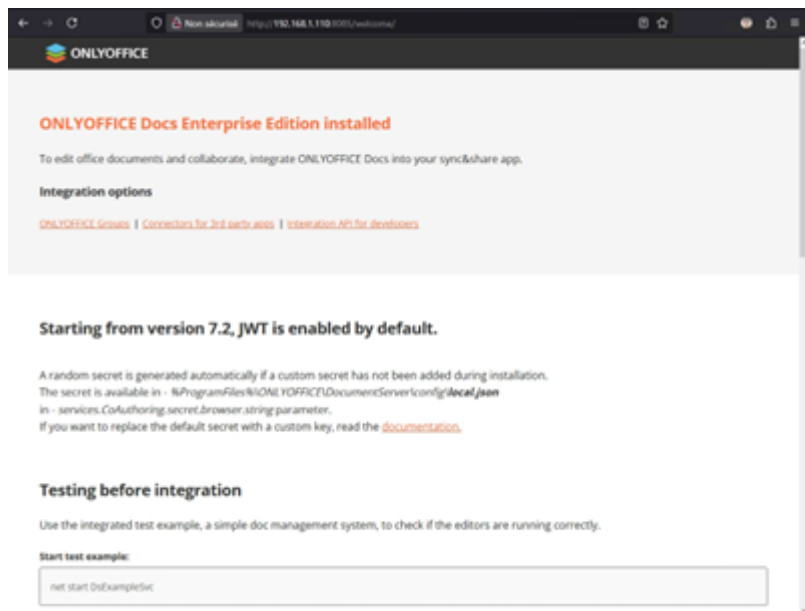
4.2 – Accès à ONLYOFFICE

Pour vérifier la disponibilité d'OnlyOffice il est nécessaire de tester la connexion au serveur OnlyOffice à partir d'un poste utilisateur en indiquant le numéro de port (Par défaut 8085) :



- Ouvrir un navigateur et saisir l'url du serveur OnlyOffice en prenant soin d'indiquer le port utilisé et en ajoutant « /welcome » à la fin de l'url. Exemple : `http://multigest_ged:8085/welcome`

La page d'accueil OnlyOffice s'affiche.



5 – DÉINSTALLATIONS

5.1 – Désinstallation des composants et d'OnlyOffice

5.1.1 – Tableau – Composants OnlyOffice à retirer

Catégories	Composants
À désinstaller impérativement	Erlang
	RabbitMQ
	PostgreSQL
	Redis
À désinstaller si présent	Python
	NodeJS
	FireDaemon OpenSSL Certbot

5.1.2 – Procédures de désinstallation

1. Ouvrez **Server Manager**.
2. Allez dans **Tools** → **Control Panel**.
3. Cliquez sur **Programs** puis **Programs and Features**.
4. Sélectionnez l'application à retirer.
5. Cliquez sur **Uninstall**.
6. Suis l'assistant jusqu'à la fin.