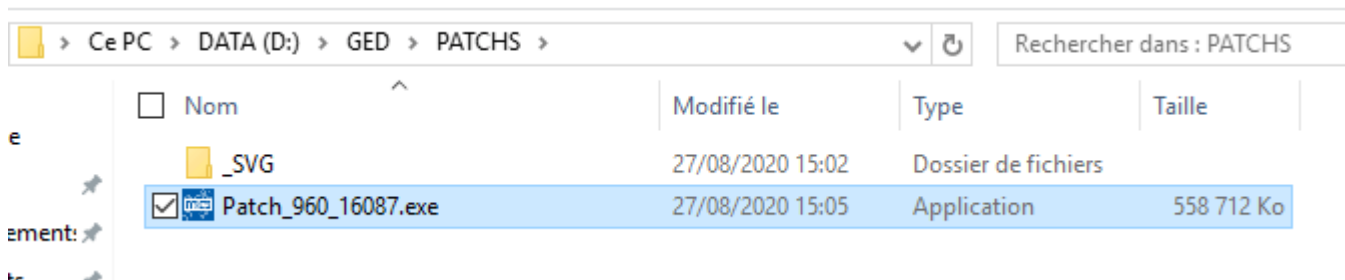


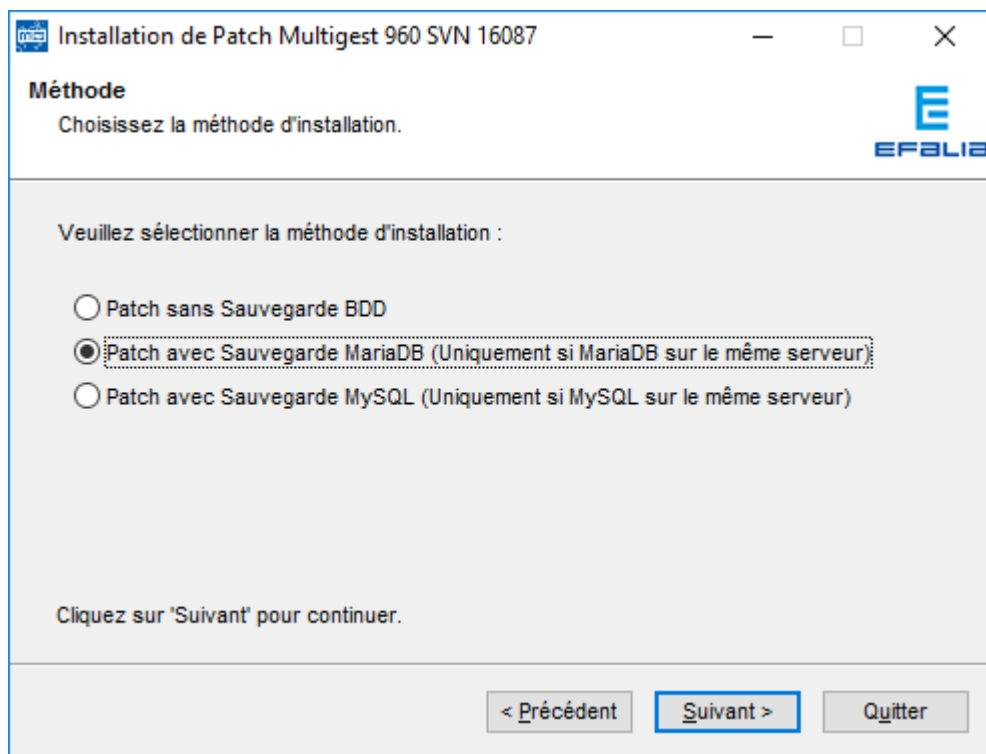
Installation de la mise à jour (Patch)

Procédure automatique (Patch exécutable)

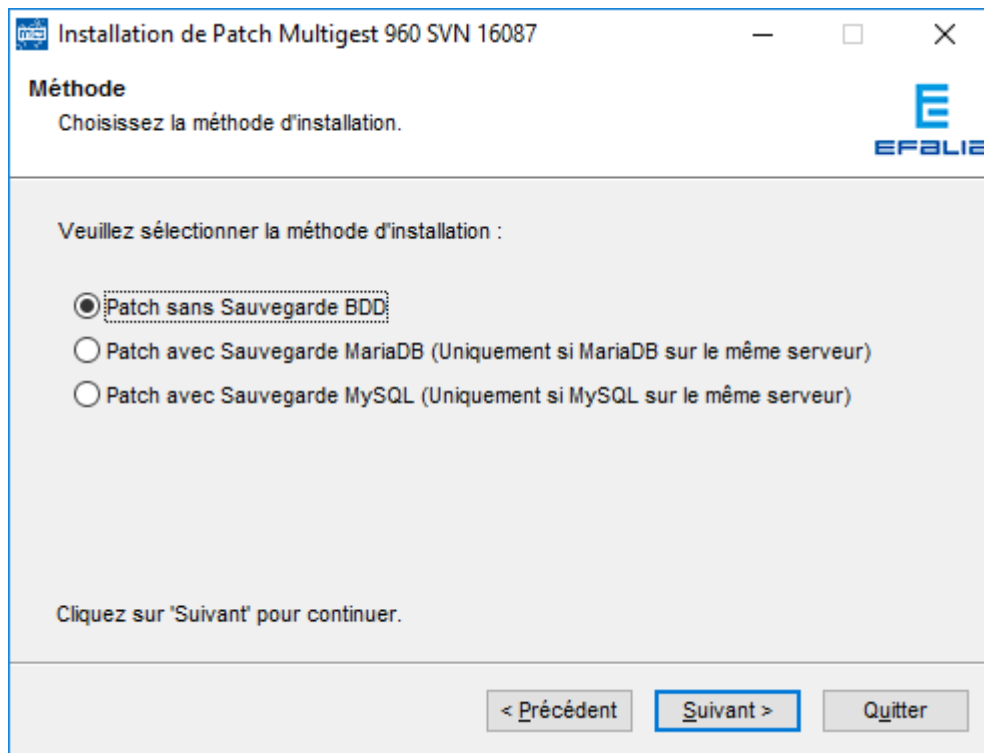
Créer un répertoire "Patches" dans le répertoire GED , mettre le patch au format exe et créer un répertoire Sauvegardes



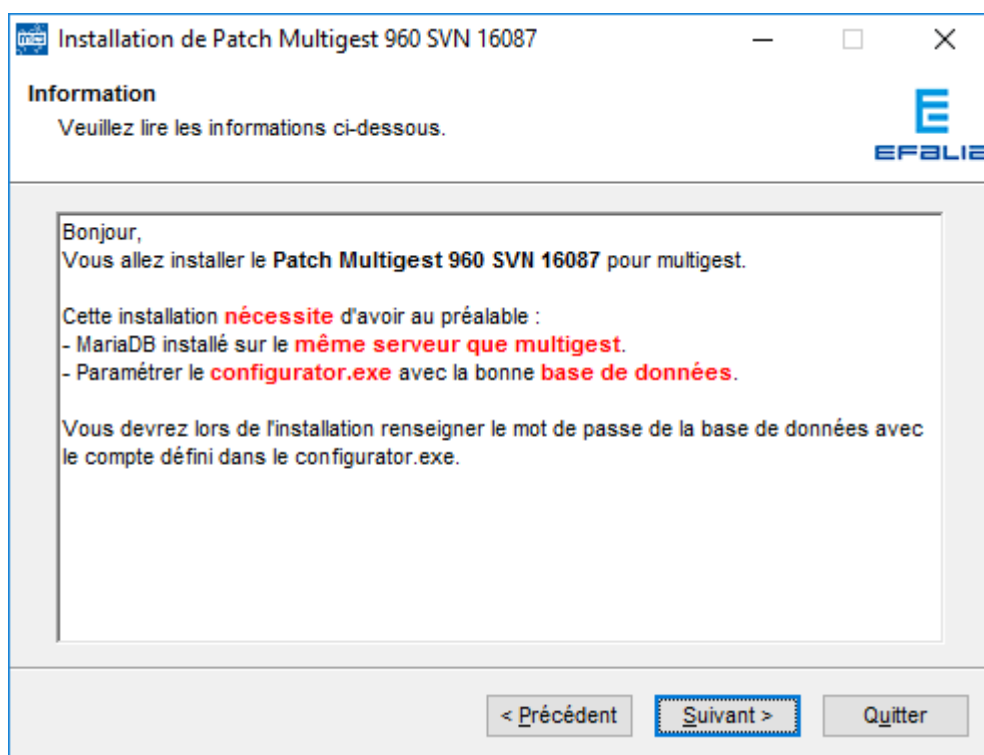
Lancer l'exécutable du patch



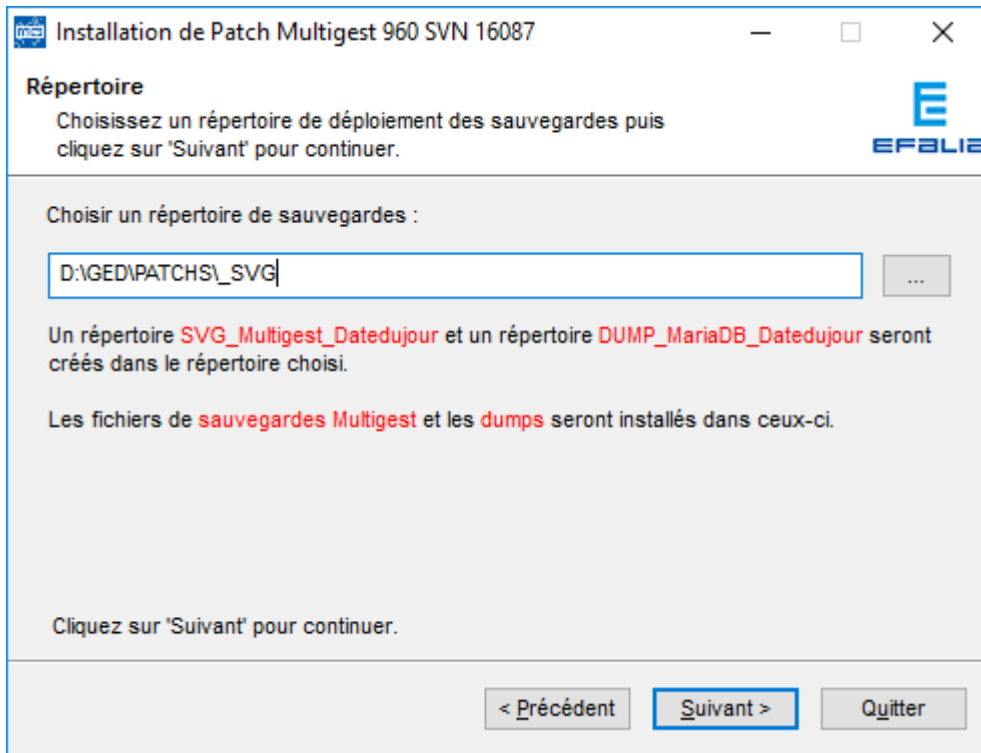
Sélectionner « Patch avec Sauvegarde MariaDB » si la base de données MariaDB est sur le même serveur.



Sélectionner « Patch sans Sauvegarde BDD » si la base de données MariaDB n'est pas sur le même serveur.



Lire attentivement les informations affichées et vérifier que tous les critères sont respectés avant de continuer.



Choisir le répertoire de sauvegarde de Multigest et cliquer sur « Suivant ».

L'installation commence et une fenêtre de l'invite de commandes s'affiche indiquant la progression de l'installation.

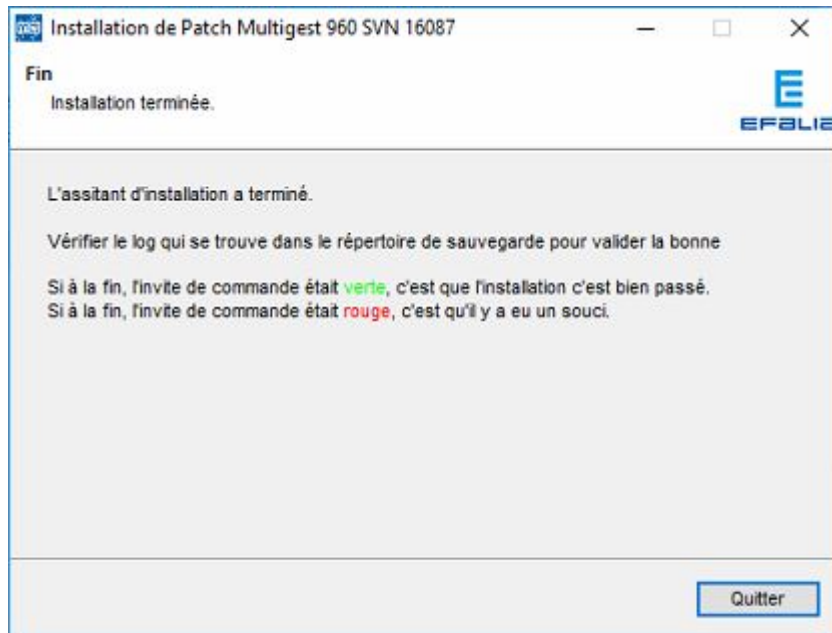
```
C:\Windows\system32\cmd.exe
Arrêt des services Apache, multigest, conversion
-----
Arrêt service Apache2.4
-----
Le service Apache 2.4 s'arrête.
Le service Apache 2.4 a été arrêté.

-----
Arrêt service "Automate multigest webserveur"
-----
Le service Automate Multigest Webserveur s'arrête..
Le service Automate Multigest Webserveur a été arrêté.

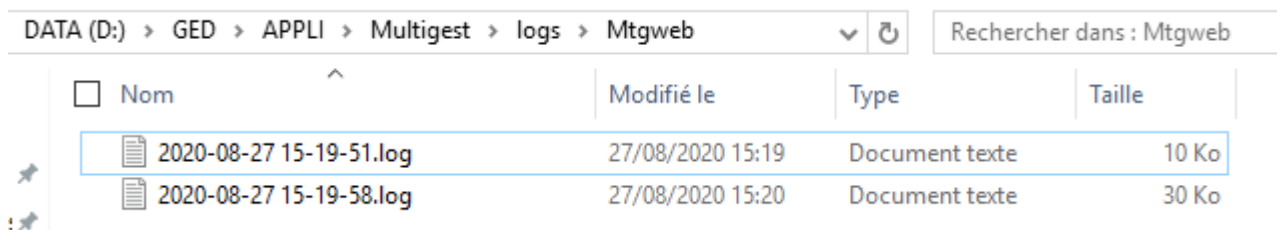
-----
Arrêt service "Automate Multigest Conversion"
-----
Le service Automate Multigest Conversion a été arrêté.

-----
Rappel des informations de la base de données :
-----
Chemin de MariaDB : D:\GED\APPLI\MariaDB\MariaDB 10.5\
Adresse serveur MariaDB : 127.0.0.1
Port serveur MariaDB : 3306
Compte pour sauvegarde base : root
Nom de la base sauvegarder : mtgweb
-----
Sauvegarde base : mtgweb
Enter password: _
```

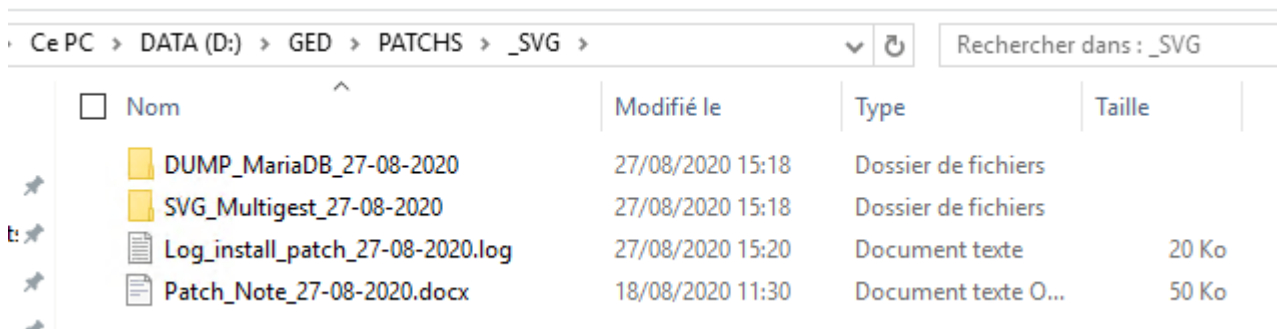
Saisir le mot de passe de mariaDB



A la fin de l'installation deux fenêtres s'ouvrent



Logs de mise à jour de la base de données, produits à la suite de l'exécution de l'intégrité des tables et des indexes. Il est nécessaire de vérifier qu'il n'existe pas des erreurs. Contacter support@efalia.com s'il existe des erreurs dans les fichiers logs.



Répertoire de sauvegarde de l'application contenant les logs concernant l'application du patch de mise à jour et le répertoire de sauvegarde de l'application Multigest.

Procédure manuelle

Cette procédure est à réaliser si l'administrateur de l'application ne possède le patch exécutable de mise.

Le fichier compressé contient les répertoires suivants :

- bin (partiel)
- nef (partiel)
- docs
- webserveur (complet)
- convbur » (partiel).

Préparation

Décompresser le fichier récupéré.

Conseil

Lors de l'installation de la mise à jour il est souhaitable que les utilisateurs soient déconnectés.

Arrêter les services Windows :

«Apache»

« Automate MultiGest Webserveur »

« Automate MultiGest Conversion » (Si la conversion bureautique est installée).



Attention

Il est possible que le contenu du WSDL ait été modifié et cela peut avoir un impact sur les solutions qui utilisent les services web de Multigest. Il est nécessaire de contacter les éditeurs des applications qui utilisent MultiGest et demander la mise à jour de ce fichier.

Vérifier que les prérequis sont respectés ([cf. prérequis](#)).

Sauvegarder la base de données de MultiGest

En invite de commande aller dans le répertoire [INSTALLDIR_MYSQL]\bin »

```
cd "[INSTALLDIR_MYSQL]\bin"
mysqldump.exe -p -c -e --create-options --quick --add-drop-table --extended-
insert --lock-tables --single-transaction --max_allowed_packet=104857600 --
default-character-set=latin1 -u root -B mtgweb> [SAUVEGARDE_DIR]\ mtgweb
_AAAAMMJJ.sql
mysqldump.exe -p -c -e --create-options --quick --add-drop-table --extended-
insert --lock-tables --single-transaction --max_allowed_packet=104857600 --
default-character-set=latin1 -u root -B mgworkflow>
[SAUVEGARDE_DIR]\mgworkflow_AAAAMMJJ.sql
```

Mise à jour des répertoires

- Faire une copie des répertoires **bin**, **convbur** (Si la conversion bureautique est installée) et **nef** dans [INSTALLDIR_MULTIGEST]
- Renommer les répertoires récemment copiés dans [INSTALLDIR_MULTIGEST]:
 - bin -> bin_AAAAMMJJ
 - nef-> nef_AAAAMMJJ
 - convbur (s'il existe) -> convbur_AAAAMMJJ

Il est possible d'utiliser une autre convention de nommage.

- Renommer le répertoire
 - webserveur -> webserveur_AAAAMMJJ
- Supprimer le répertoire [INSTALLDIR_MULTIGEST]/bin/update
- Copier les répertoires existants dans le dossier de mise à jour vers le dossier [INSTALLDIR_MULTIGEST]/
 - bin
 - nef
 - docs
 - convbur (s'il existe)
 - webserveur
- Aller dans le répertoire « nef\ocr » et dézipper le fichier ocr.zip à l'intérieur de celui-ci (en écrasant les fichiers existants si besoin).

Vérification des modules installés

Module OCR

Uniquement si non installé :

Le module d'OCR nécessite les redistributables Visual Studio C++ 2010 (32 et 64bits) ainsi que le Framework .NET 4.5. ([cf. prérequis](#))

Module Plein texte

Prérequis

Le module de recherche plein texte nécessite l'installation de Java sur le serveur.

Activation des logs

L'activation de logs poussés peut s'obtenir en modifiant dans « INSTALLDIR_MULTIGEST/bin/automate.ini » l'entrée suivante :

Pour créer des logs plus complets il est nécessaire d'augmenter le paramètre [TRACER] à 4 pour détecter des possibles dysfonctionnements de l'application.

[DEBUG]

TRACER=1

LOGS=[INSTALLDIR_MULTIGEST]\MultiGest\logs

Si ces rubrique/clés n'existent pas il est nécessaire de les créer.

Les fichiers de log générés durant une recherche plein texte se trouveront alors dans «[INSTALLDIR_MULTIGEST]/nef/index » et seront nommés tels que : « logs_YYYY-MM-AA.csv »

Mise à jour du serveur Web

Pour le fonctionnement de chaque version il est nécessaire d'installer le package Apache et PHP qui accompagne la livraison. La procédure d'installation est fournie dans le package.

Demander au Support Technique Efalia support.efalia.com la dernière version du package Apache Php adaptée à la version Multigest à installer si elle n'est pas livrée au moment de la livraison Multigest.

Décompresser le package et suivre les instructions contenues pour réaliser l'installation et le paramétrage. Cette procédure est également décrite dans la section [Package d'installation](#).

Notifications mails

Pour l'envoi des notifications (Workflow, complétude, portefeuille, ...) par mail ou l'envoi d'email il faut dans "INSTALLDIR_PHP\php.ini" configurer la rubrique [mail function] en remplissant :

"SMTP=" avec l'adresse du serveur SMTP (soit interne(ex: IP) soit le fournisseur d'accès (ex: smtp.laposte.net))

"smtp_port" avec le port du service smtp (25 par défaut)

Ajouter le chemin [INSTALLDIR_PHP] dans la variable d'environnement PATH

Ajouter le paramètre PHPEXECPATH=[INSTALLDIR_PHP] dans le fichier « [INSTALLDIR_MULTIGEST]\bin\webserveur.ini ».

Exemple :

```
PHPEXECPATH=C:\Serveur\Applis\php740
```

Paramétrage mails

Pour utiliser l'envoi d'un document par mail dans cette version, il est nécessaire d'ajouter une entrée dans la section [GENERAL] du fichier webserveur.ini :

```
[GENERAL]
```

```
ADMIN_MAIL=
```

Si le paramètre n'a aucune valeur les mails envoyés auront comme expéditeur l'adresse mail enregistrée dans le profil de l'utilisateur qui envoie le mail.

Cependant si le paramètre ADMIN_MAIL= contient une valeur [ex ; no-reply@efalia.com] les mails envoyés auront comme expéditeur la valeur du paramètre, dans l'exemple précédent : no-reply@efalia.com).

Paramétrage du portail de diffusion

Afin de préserver le paramétrage existant du portail de diffusion il est nécessaire de copier le répertoire existant :

« [SAUVEGARDEDIR]\webserveur\portaildiffusion\web »

Coller le répertoire dans le nouveau répertoire issu du patch.

« [INSTALLDIR_MULTIGEST]\webserveur\portaildiffusion\web »

Mise à jour du serveur OnlyOffice

Vérifier la version des applications Multigest et OnlyOffice et demander l'aide au support.efalia.com s'il existe un doute sur la meilleure version à installer d'OnlyOffice et si une mise à jour nécessaire. Les éléments nécessaires pour cette mise à jour se trouvent dans le package d'installation fourni par Efalia.

Décompresser l'archive et se référer au fichier d'installation fourni pour réaliser la mise à jour.

Vérifier que les prérequis signalés dans le document sont respectés, Panneau de configuration>Programmes Installés.

Suivre les indications contenues dans le fichier d'installation concernant les sections suivantes :

Installer Document Server

Utiliser la version « Edition Intégration » d'OnlyOffice

Version Française

Paramétrage de MultiGest

Paramétrage serveur Web

Accès à Multigest

Accès à OnlyOffice



Attention

Il est nécessaire vérifier qu'à partir de la version 9.5.3 le module PCU est activé pour l'utilisation des nouvelles visionneuses Ajout licence PCU.

Redémarrage des services

Redémarrer les services

« Apache »

« Automate MultiGest Webserveur »

« Automate MultiGest Conversion » (disponible seulement si le module Conversion bureautique est actif)



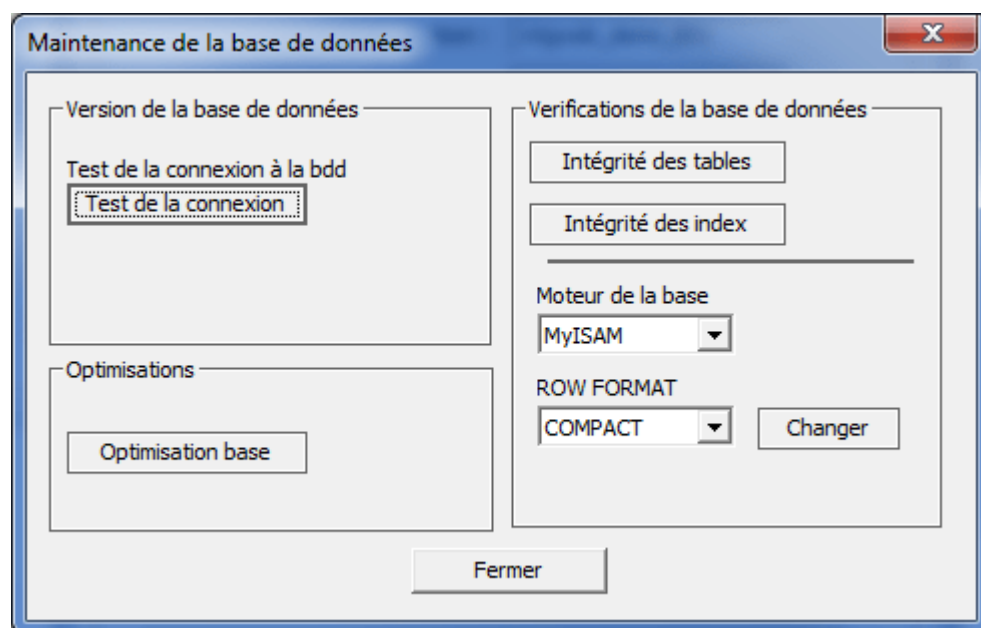
Attention

Sur les postes ne mettant pas à jour automatiquement le cache du navigateur il est recommandé de le vider avant toute connexion à la GED.

Mise à jour de la base de données

Ouvrir le programme « configurator.exe » présent dans le répertoire « INSTALLDIR_MULTIGEST/bin »

Cliquer sur le bouton « Vérifier l'intégrité »



Cliquer sur le bouton « Intégrité des tables »

Cette étape est à réaliser à chaque patch.

Cliquer sur le bouton « Intégrité des index »

Ne passer cette étape qu'à la toute fin et sur une période de moindre utilisation du produit car peut être très longue et surtout solliciter MySQL à son maximum.

Spécificité des patches :



Attention

Uniquement si cela n'a jamais été fait.

Il faut maintenant paramétrer un chemin général pour les bannettes lorsque vous avez fait la mise à jour.

Pour cela, il faut aller dans MultiGest « Options Générales/Gestion des répertoires » puis mettre le répertoire commun des bannettes dans « Répertoire de stockage des bannettes ».

A partir de maintenant, lors de la création d'une bannette le répertoire créé sera le nom de la bannette mais vous pouvez le modifier en changeant le nom du dossier de stockage dans le paramétrage de la Bannette.

Si la version en cours (avant la mise à jour) est une version inférieure à la version 9.2.0.5951 il est obligatoire de redéployer le composant EMC Captiva sur les postes de scan. Ce nouveau composant apporte de la stabilité ainsi que la possibilité de cocher une option permettant de ne pas rouvrir la fenêtre EMC à chaque lancement du scan.

Le composant se trouve dans :

« INSTALLDIR_MULTIGEST/webserveur/scan_lite/ScanApplication/setup 2.0.exe »

Restauration pour donner suite à une erreur d'installation



Information

En cas de doute contacter Efalia support.efalia.com.

Procédure d'annulation

Arrêter les services « Apache », « Automate MultiGest Conversion » et « Automate MultiGest Webserveur ».

Suivre la procédure « [Restauration de la base de données](#) »

Supprimer les répertoires « bin », « nef », « convbur » et « webserveur » du dossier « INSTALLDIR_MULTIGEST/ ».

Renommer les répertoires de sauvegarde :

« INSTALLDIR_MULTIGEST/bin_AAAAMMJJ » en « INSTALLDIR_MULTIGEST/bin »

« INSTALLDIR_MULTIGEST/webserveur_AAAAMMJJ » en

« INSTALLDIR_MULTIGEST/webserveur »

« INSTALLDIR_MULTIGEST/nef_AAAAMMJJ » en « INSTALLDIR_MULTIGEST/nef »

« INSTALLDIR_MULTIGEST/convbur_AAAAMMJJ » en « INSTALLDIR_MULTIGEST/convbur »

Redémarrer les services « Apache », « Automate MultiGest Conversion » et « Automate MultiGest Webserveur ».

Restauration de la base de données

En invite de commande aller dans le répertoire « INSTALLDIR_MYSQL\bin »

```
cd INSTALLDIR_MYSQL\bin
```

Se connecter à la base de données

```
mysql.exe -h HOST -u USER -p
```

Valider par entrée

Saisir le mot de passe de la base

Supprimer les bases actuelles

```
DROP DATABASE mtgweb;
```

```
DROP DATABASE mgworkflow;
```

Importer la sauvegarde

```
CREATE DATABASE mtgweb;
```

```
CREATE DATABASE mgworkflow;
```

```
SOURCE chemin_fichier_sauvegarde/mtgweb_AAAAMMJJ.sql;
```

```
SOURCE chemin_fichier_sauvegarde/mgworkflow_AAAAMMJJ.sql;
```